

Årsrapport

2023 - 2024



KNI 



KNI har aktiviteter i samtlige byer og bygder i Grønland



Indhold

Forord	4		
		Sundhed og trivsel	32
Påtegninger & nøgletal		Kvalitetsuddannelser	38
Ledelsespåtegning	7	Ansvarligt forbrug og produktion	40
Den uafhængige revisors påtegning	8	Partnerskaber for handling	44
Hoved- og nøgletal	11	Risici	48
Forretningsmodel	12	Rapporteringsmetode	52
		Årsregnskab	
Ledelsesberetning		Resultatopgørelse	56
Den økonomiske udvikling	14	Balance	57
Udviklingen i vores forretningsområder	17	Egenkapitalopgørelse	59
Samfundsansvar	19	Pengestrømsopgørelse	61
Strategi	20	Noter	62
Risici	24	Regnskabspraksis	76
Forventninger til fremtiden	25		
		Governance & oversigter	
Bæredygtighed		Bestyrelse og direktion	80
Varedivisionens værdikæde	28	Corporate Governance	82
Energidivisionens værdikæde	29	Selskabsoplysninger	83
Neqi A/S værdikæde	30	Koncernoversigt og ledelse	84
Bæredygtighedsstrategi	31		

Forord

Siden 1774 har KNI drevet handel i Grønland, og i år kan vi som landets ældste virksomhed fejre 250-års jubilæum. KNI er i dag et helt andet selskab, end det KGH der så dagen lys i 1774. Vi bor, arbejder og er en del af de mange lokalsamfund i hele landet, vi dagligt forsyner med dagligvarer og brændstoffer. Derfor er det også naturligt for os at engagere os lokalt. For velfungerende bosteder er en forudsætning for et stærkt og selv bærende land. Det er vi stolte af at kunne bidrage til.

KNIs 250 år lange historie er i høj grad en fortælling om et selskab, der gennem alle år har udviklet sig i fællesskab med samfundet, og kontinuerligt tilpasset sig de ændrede samfundsbehov. Det vil vi også fremover. KNI har det seneste år arbejdet efter selskabets nye strategi, der netop har til formål at udvikle og tilpasse forretningen efter de nye samfundsbehov.

En økonomi i balance er en af de bærende målsætninger i den nye strategi. KNIs overskud skal være tilstrækkeligt til at foretage de nødvendige investeringer i selskabets bygninger og tankanlæg i hele landet, videreudvikle forretningen og dygtiggøre vores medarbejdere. Men vi skal ikke tjene mere end nødvendigt. KNI er samfundsejet, og skal være til gavn for hele befolkningen.

I Energidivisionen har der i det forgangne år været høj aktivitet. Lufthavnsbyggerier, indkøb af brændstoffer på fordelagtige tidspunkter og ikke mindst omfattende leverancer til krydstogtskibe har igen i år bevirket et ekstraordinært godt resultat.

KNIs flerårige brændstofsikringer har de seneste år skærmet forbrugere mod de høje brændstofpriser, men nye højere sikringspriser har gjort det nødvendigt at gennemføre prisstigninger. Det er sammen med Naalakkersuisut besluttet, at de seneste års resultater skal komme befolkningen til gode, og benyttes til prisdæmpende tiltag så brændstofpriserne fortsat kan holdes lave. Derfor er brændstofpriserne her i landet fortsat markant lavere end priserne på verdensmarkedet.

I Varedivisionen har der også været lyspunkter, som f.eks. den store interesse vi oplever for vores tøjmærke Meqqusaalik, der både i funktionalitet og identitet er tilpasset vores levevis og kultur. Der er i det forgangne år både åbnet en fysisk butik i Sisimiut, og en webshop, og vi glæder os over at kunderne har taget godt imod den øgede tilgængelighed. Derudover er det glædeligt at antallet af serviceaftaler i byer og bygder igen i år er udvidet med flere selskaber, bl.a. ESANI A/S om panthåndtering i de mindre byer og bygder.



Men Varedivisionen har været udfordret strukturelt gennem en længere årrække. Markedsgrundlaget fortsætter med at falde i takt med, at stadig flere borgere flytter fra de mindre bosteder til de større byer, og med de kommende nye lufthavne, må tendensen forventes at accelerere. Den nye emballagebekendtgørelse har yderligere svækket indtjeningsgrundlaget i den kommercielle del af forretningen, idet KNI ikke længere er enedistributør af øl og vand.

En del af de forringede rammebetingelser som har påvirket selskabet gennem de seneste årtier, har kunnet afbødes gennem løbende effektiviseringer, men indtjeningsgrundlaget er vigende.

Varedivisionen tjener på nuværende tidspunkt ikke nok til at imødekomme det store behov, der er for investeringer i bygningsmassen. Der ligger derfor en vigtig opgave i de kommende år i at tilpasse forretningen og kapaciteten til den nye virkelighed, uden at gå på kompromis med vores forsyningspligt og ønske om at understøtte en udvikling alle steder i landet.

KNIs medarbejdere er spredt udover 70 lokationer, og gør hver dag deres bedste for at sikre hverdagens forsyninger for alle landets indbyggere. Det er ikke altid en nem opgave.

Vi oplever mange forskellige udfordringer ved at være til stede i hele landet, hvor vi løfter opgaver for andre virksomheder, hvor de ikke selv er til stede, eller møder infrastrukturelle eller teknologiske begrænsninger, der ikke er kendte i de større byer.

Det gør mig rigtig glad, når trivselsundersøgelserne igen i år viser at vores medarbejdere i hele landet er glade for at arbejde i KNI. En særlig tak til alle medarbejdere for jeres store indsats i årets løb. De opnåede resultater er jeres fortjeneste.

Jeppe Jensen
Administrerende direktør





Ledespåtegning

Bestyrelse og direktion har dags dato behandlet og godkendt årsrapporten for KNI A/S for regnskabsåret 1. april 2023 til 31. marts 2024.

Årsrapporten er aflagt i overensstemmelse med årsregnskabsloven som implementeret i Grønland.

Det er vores opfattelse, at koncernregnskabet og årsregnskabet giver et retvisende billede af koncernens og selskabets aktiver, passiver og finansielle stilling pr. 31. marts 2024 samt af resultatet af koncernens og selskabets aktiviteter og koncernens pengestrømme for regnskabsåret 1. april 2023 – 31. marts 2024.

Det er endvidere vores opfattelse, at ledelsesberetningen indeholder en retvisende redegørelse for udviklingen i koncernens og selskabets aktiviteter og økonomiske forhold, årets resultat og for koncernens og selskabets finansielle stilling samt en beskrivelse af de væsentlige risici og usikkerhedsfaktorer, som selskabet og koncernen står overfor.

Årsrapporten indstilles til generalforsamlingens godkendelse.

Sisimiut, den 18. juni 2024.

Direktion:

Jeppe Jensen
Administrerende direktør

Bestyrelse:

Inger Eriksen
Formand

Michael Skourup
Næstformand

Annette K. Sadolin

Lone Møller Olsen

René E. Fleischer

Høgni Hansen

Jonna Petersen

Jonas Aronsen

Jens Kleist Østergaard

Den uafhængige revisors påtegning

Til kapitalejeren i KNI A/S

Konklusion

Det er vores opfattelse, at koncernregnskabet og årsregnskabet giver et retvisende billede af koncernens og selskabets aktiver, passiver og finansielle stilling pr. 31. marts 2024 samt af resultatet af koncernens og selskabets aktiviteter og koncernens pengestrømme for regnskabsåret 1. april 2023 - 31. marts 2024 i overensstemmelse med årsregnskabsloven som implementeret i Grønland.

Vi har revideret koncernregnskabet og årsregnskabet for KNI A/S for regnskabsåret 1. april 2023 - 31. marts 2024, der omfatter resultatopgørelse, balance, egenkapitalopgørelse og noter, herunder anvendt regnskabspraksis for såvel koncernen som selskabet, samt pengestrømsopgørelse for koncernen ("regnskabet").

Grundlag for konklusion

Vi har udført vores revision i overensstemmelse med internationale standarder om revision og de yderligere krav, der er gældende i Grønland. Vores ansvar ifølge disse standarder og krav er nærmere beskrevet i revisionspåtegningens afsnit Revisors ansvar for revisionen af regnskabet. Vi er uafhængige af koncernen i overensstemmelse med International Ethics Standards Board for Accountants' internationale retningslinjer for revisorers etiske adfærd (IESBA Code) og de yderligere etiske krav, der er gældende i Grønland, ligesom vi har opfyldt vores øvrige etiske forpligtelser i henhold til disse krav og IESBA Code. Det er vores opfattelse, at det opnåede revisionsbevis er tilstrækkeligt og egnet som grundlag for vores konklusion.

Udtalelse om ledelsesberetningen

Ledelsen er ansvarlig for ledelsesberetningen.

Vores konklusion om regnskabet omfatter ikke ledelsesberetningen, og vi udtrykker ingen form for konklusion med sikkerhed om ledelsesberetningen.

I tilknytning til vores revision af regnskabet er det vores ansvar at læse ledelsesberetningen og i den forbindelse overveje, om ledelsesberetningen er væsentligt inkonsistent med regnskabet eller vores viden opnået ved revisionen eller på anden måde synes at indeholde væsentlig fejlinformation.

Vores ansvar er derudover at overveje, om ledelsesberetningen indeholder krævede oplysninger i henhold til årsregnskabsloven som implementeret i Grønland.

Baseret på det udførte arbejde er det vores opfattelse, at ledelsesberetningen er i overensstemmelse med koncernregnskabet og årsregnskabet og er udarbejdet i overensstemmelse med årsregnskabslovens krav som implementeret i Grønland. Vi har ikke fundet væsentlig fejlinformation i ledelsesberetningen.

Ledelsens ansvar for regnskabet

Ledelsen har ansvaret for udarbejdelsen af et koncernregnskab og et årsregnskab, der giver et retvisende billede i overensstemmelse med årsregnskabsloven som implementeret i Grønland. Ledelsen har endvidere ansvaret for den interne kontrol, som ledelsen anser for nødvendig for at udarbejde et regnskab uden væsentlig fejlinformation, uanset om denne skyldes besvigelser eller fejl.

Ved udarbejdelsen af regnskabet er ledelsen ansvarlig for at vurdere koncernens og selskabets evne til at fortsætte driften; at oplyse om forhold vedrørende fortsat drift, hvor dette er relevant; samt at udarbejde regnskabet på grundlag af regnskabsprincippet om fortsat drift, medmindre ledelsen enten har til hensigt at likvidere koncernen eller selskabet, indstille driften eller ikke har andet realistisk alternativ end at gøre dette.

Revisors ansvar for revisionen af regnskabet

Vores mål er at opnå høj grad af sikkerhed for, om regnskabet som helhed er uden væsentlig fejlinformation, uanset om denne skyldes besvigelser

eller fejl, og at afgive en revisionspåtegning med en konklusion. Høj grad af sikkerhed er et højt niveau af sikkerhed, men er ikke en garanti for, at en revision, der udføres i overensstemmelse med internationale standarder om revision og de yderligere krav, der er gældende i Grønland, altid vil afdække væsentlig fejlinformation, når sådan findes. Fejlinformationer kan opstå som følge af besvigelser eller fejl og kan betragtes som væsentlige, hvis det med rimelighed kan forventes, at de enkeltvis eller samlet har indflydelse på de økonomiske beslutninger, som brugerne træffer på grundlag af regnskabet.

Som led i en revision, der udføres i overensstemmelse med internationale standarder om revision og de yderligere krav, der er gældende i Grønland, foretager vi faglige vurderinger og opretholder professionel skepsis under revisionen. Herudover:

- Identificerer og vurderer vi risikoen for væsentlig fejlinformation i regnskabet, uanset om denne skyldes besvigelser eller fejl, udformer og udfører revisionshandlinger som reaktion på disse risici samt opnår revisionsbevis, der er tilstrækkeligt og egnet til at danne grundlag for vores konklusion. Risikoen for ikke at opdage væsentlig fejlinformation forårsaget af besvigelser er højere end ved væsentlig fejlinformation forårsaget af fejl, idet besvigelser kan omfatte sammensværgelser, dokumentfalsk, bevidste udeladelser, vildledning eller tilsidesættelse af intern kontrol.
- Opnår vi forståelse af den interne kontrol med relevans for revisionen for at kunne udforme revisionshandling, der er passende efter omstændighederne, men ikke for at kunne udtrykke en konklusion om effektiviteten af koncernens og selskabets interne kontrol.
- Tager vi stilling til, om den regnskabspraksis, som er anvendt af ledelsen, er passende, samt om de regnskabsmæssige skøn og tilknyttede oplysninger, som ledelsen har udarbejdet, er rimelige.
- Konkluderer vi, om ledelsens udarbejdelse af regnskabet på grundlag af regnskabsprincippet om fortsat drift er passende, samt om der på grundlag af det opnåede revisionsbevis er væsentlig usikkerhed forbundet med begivenheder eller forhold, der kan skabe betydelig tvivl om koncernens og selskabets evne til at fortsætte driften. Hvis vi konkluderer, at der er en væsentlig usikkerhed, skal vi i vores revisionspåtegning gøre opmærksom på oplysninger herom i regnskabet eller, hvis sådanne oplysninger ikke er tilstrækkelige, modifice-

re vores konklusion. Vores konklusioner er baseret på det revisionsbevis, der er opnået frem til datoen for vores revisionspåtegning. Fremtidige begivenheder eller forhold kan dog medføre, at koncernen og selskabet ikke længere kan fortsætte driften.

- Tager vi stilling til den samlede præsentation, struktur og indhold af regnskabet, herunder noteoplysningerne, samt om regnskabet afspejler de underliggende transaktioner og begivenheder på en sådan måde, at der gives et retvisende billede heraf.
- Opnår vi tilstrækkeligt og egnet revisionsbevis for de finansielle oplysninger for virksomhederne eller forretningsaktiviteterne i koncernen til brug for at udtrykke en konklusion om koncernregnskabet. Vi er ansvarlige for at lede, føre tilsyn med og udføre koncernrevisionen. Vi er eneansvarlige for vores revisionskonklusion.

Vi kommunikerer med den øverste ledelse om blandt andet det planlagte omfang og den tidsmæssige placering af revisionen samt betydelige revisionsmæssige observationer, herunder eventuelle betydelige mangler i intern kontrol, som vi identificerer under revisionen.

Hellerup, den 18. juni 2024

PricewaterhouseCoopers

Statsautoriseret Revisionspartnerselskab

CVR-nr. 33 77 12 31

Thomas Wraae Holm
statsautoriseret revisor
mne30141

Jakob Thisted Binder
statsautoriseret revisor
mne42816



Hoved- og nøgletal for koncernen

Hovedtal (mio. DKK)

	1/4 - 31/3 2023/24	1/4 - 31/3 2022/23	1/4 - 31/3 2021/22	1/4 - 31/3 2020/21	1/4 - 31/3 2019/20
Resultat					
Nettoomsætning	2.885,0	2.997,4	2.443,7	2.481,6	2.535,0
Resultat af primær drift (EBIT)	210,0	266,8	160,0	35,7	109,0
Resultat af finansielle poster	(36,3)	(27,7)	(24,9)	(22,6)	(25,1)
Resultat før skat	173,7	239,1	135,1	13,0	83,9
Årets resultat	128,3	234,6	89,6	12,8	54,5

Balance

Anlægsaktiver	969,6	888,8	842,4	770,5	1.118,4
Varebeholdninger	886,4	857,0	796,8	859,6	971,0
Varedebitorer	86,5	112,9	99,0	84,3	76,7
Egenkapital (ekskl.minoritetsinteresser)	1.380,7	1.376,1	1.535,2	1.054,4	1.027,0
Balancesum	2.277,6	2.323,8	2.633,9	2.060,8	2.254,1
Investeringer i materielle anlægsaktiver	127,1	98,4	125,4	116,0	141,8

Nøgletal

	1/4 - 31/3 2023/24	1/4 - 31/3 2022/23	1/4 - 31/3 2021/22	1/4 - 31/3 2020/21	1/4 - 31/3 2019/20
EBIT - margin (%)	7,3%	8,9%	6,5%	1,4 %	4,3 %
Afkast af investeret kapital (%)	23,7%	33,0%	31,7%	12,9 %	14,4 %
Nettoomsætning / Investeret kapital	2,7	3,2	3,7	3,4	2,0
Finansiell gearing	0,3	0,3	0,4	0,7	0,8
Egenkapitalens forrentning (%)	9,3%	17,1%	5,8%	1,2 %	5,3 %
Soliditetsgrad (%)	60,6%	59,2%	57,6%	51,2 %	45,6 %
Nettorentebærende gæld / EBITDA	1,47	1,49	3,28	8,22	4,40

Forretningsmodel

Kerneressourcer



Vores medarbejdere sikrer at der leveres ydelser og services på tværs af alle forretningsområder, og vi tilstræber at tilbyde rette kompetenceudviklings-muligheder til alle.



Vi finansierer vores investeringer gennem pengestrømme fra vores drift.



Vores kunder og ejere er grundlaget for forretningen, og vi tager vores relationer med begge alvorligt.



Vi sikrer forsyningen af dagligvarer og brændstoffer samt services på vegne af 3. mand i alle dele af landet også hvor det kommercielle grundlag ikke er til stede.

Forretningsområder og investeringer

Varedivisionen leverer dagligvarer og engrosvarer til hele Grønland. Varedivisionen driver desuden samfundskritiske services på grundlag af aftaler med 3. mand.

Energidivisionen leverer brændstoffer, smørelolie og tekniske gasser til hele Grønland.

Neqi indhandler og forædler landbrugsprodukter til salg i hele Grønland.

Anlægsaktiver vedligeholdes og investeres løbende i for at sikre forsynings sikkerheden.



- **64 byer og bygder** med butikker/pakhuse
- **69 byer og bygder** med tankanlæg
- **1 importlager** i Kangerluarsoruseq til brændstoffer
- **2 skibe** til distribution af brændstoffer fra importlager til byer og bygder
- **1 slagteri** i Narsaq
- **127,1 mio. kr.** i investeringer i 2023/24

Omsætning

Daglig- og engrosvarer 49,9 % af omsætningen



Vi leverer dagligvarer og engrosvarer til private og virksomheder.

Salg af dagligvarer er reguleret i en servicekontrakt med Selvstyret, der fastlægger et minimumssortiment og serviceniveau både i forhold til priser og åbningstider for butikker.

Salg af dagligvarer i Aasiaat, Paamiut, Narsaq og Nanortalik samt al salg af engrosvarer sker på kommercielle vilkår.

20.794

kunder bor i vores markedsområde for dagligvarer

298

kunder flyttede fra vores markedsområde for dagligvarer i 2023

9 beboere

i Kangerluk som er den mindste bygd omfattet af servicekontrakten

1829 beboere

i Tasiilaq som er den største by omfattet af servicekontrakten

Samfundskritiske services 1,6 % af omsætningen



I bygder og byer, hvor vores samarbejdspartnere ikke har et kommercielt grundlag for selv at drive samfundskritiske services giver vi borgerne en let og personlig betjening til disse i vores butikker.



Bank- og pengeforsyning

i samarbejde med Grønlandsbanken og Selvstyret

Posthåndtering

i samarbejde med Tusass

Skibsfragt

Håndtering af skibsfragt i samarbejde med RAL

Helistops

Drift af helistops i samarbejde med Mittarfeqarfiit

Flyfragt

Handling af helikoptere, flyfragt og billet salg i samarbejde med Air Greenland

Brændstoffer, smøreolie og tekniske gasser 46,5 % af omsætningen



Vi leverer flydende brændstoffer til civilsamfundet i Grønland reguleret i en servicekontrakt med Selvstyret, hvor der foretages sikringer af indkøbspriser på brændstoffer for at sikre forbrugerne stabile og ens priser.

Salg af brændstoffer til trawlere, krydstogtskibe, miner mm. sker på kommercielle vilkår baseret på indkøb af brændstoffer til verdensmarkedspriser.

Uændrede priser

3 år med uændrede priser på brændstoffer til forbrugerne indenfor servicekontrakten

Private olieforhandlere

KNI har et samarbejde med 13 private olieforhandlere om udlevering af brændstoffer

3,2 % vækst

i solgte mængder brændstoffer i 2023/24

6.000 liter brændstof

solgt til et færeholdersted omfattet af servicekontrakt

84.000.000 liter brændstof

solgt ud af Nuuk

Landbrugsvarer 0,6 % af omsætningen



Vi driver et slagteri i Narsaq der indhandler lam og andre landbrugsprodukter på grundlag af en servicekontrakt med Selvstyret.

20.371 lam/får

i samarbejde med Grønlandsbanken og Selvstyret

90 kvæg

blev indhandlet i 2023

106 rensdyr

blev indhandlet i 2023

Indhandlet fra

37 færeholdersteder, 1 kvægavler
1 rensdyravler

Ledelsesberetning

KNI koncernen leverer et resultat på 173,7 mio. DKK. før skat i regnskabsåret 2023/24.

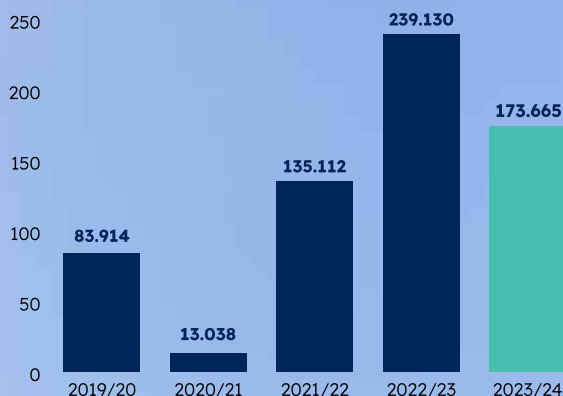
Årets resultat er meget tilfredsstillende. Resultatet er sammensat af et mindre tilfredsstillende resultat i Varedivisionen og et meget tilfredsstillende resultat i Energidivisionen.

Resultatet i Varedivisionen er påvirket negativt af den stigende inflation, der har ramt indkøbspriser på dagligvarer. Stigningerne er ikke i fuldt omfang blevet reflekteret i salgspriserne og har også påvirket de eksterne omkostninger negativt. Resultatet er desuden påvirket af en faldende aktivitet på øl/vand, som følge af at flere butikskæder har valgt at indkøbe øl/vand fra andre selskaber, efter Nuuk Imeq lukkede deres produktion i 2023.

Resultatet i Energidivisionen afspejler en fortsat høj efterspørgsel på brændstoffer både indenfor og udenfor servicekontrakten. Aktiviteten indenfor servicekontrakten er påvirket af anlæggelsen af de nye lufthavne, som alle tre har været igangværende i 2023. Udenfor servicekontrakten bidrager krydstogtskibene fortsat til det høje niveau og resultatet.

Den økonomiske udvikling

Årets resultat før skat på 173,7 mio. kr. er 65,5 mio. DKK lavere end sidste regnskabsår.



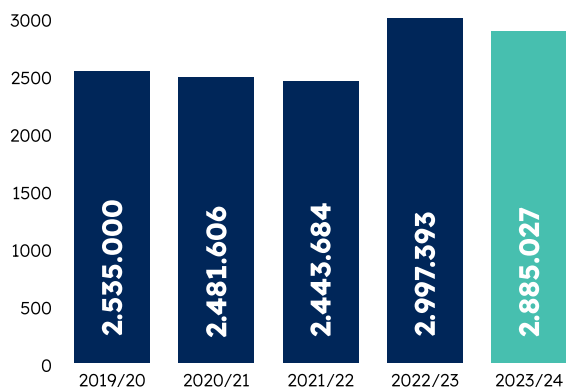
Årets resultat efter skat er 128,3 mio. DKK.



Omsætning

Omsætningen er realiseret med 2.885 mio. DKK, hvilket er et fald på 112 mio. DKK i forhold til sidste år. Udviklingen er sammensat af et fald i omsætningen i Varedivisionen på 4 % og et fald i omsætningen i Energidivisionen på 4 %.

KNI i alt – nettoomsætning (m. DKK)



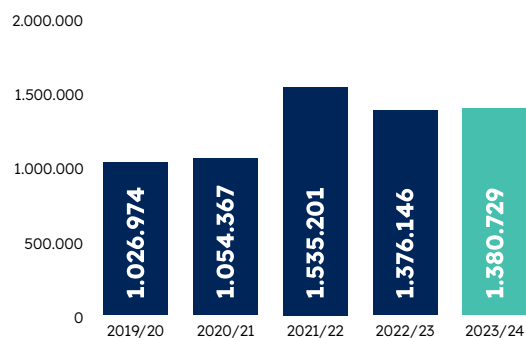
Omkostninger

Omkostningerne er faldet med 61 mio. DKK og skyldes især et faldende vareforbrug i Energidivisionen, hvor verdensmarkedspriserne på brændstoffer har været lavere i forhold til året før. I Varedivisionen har der været stigende indkøbspriser på dagligvarer, men den faldende aktivitet på øl/vand mere end udligner effekten heraf. Andre eksterne omkostninger og personaleomkostninger er steget med ca. 2 %.

Balance

Koncernens egenkapital er steget fra 1.376 mio. DKK pr. 31. marts 2023 til 1.381 mio. DKK pr. 31. marts 2024.

KNI i alt – egenkapital (m. DKK)



Udviklingen i egenkapitalen er sammensat af værdien af årets resultat og bevægelser i markedsværdien af de finansielle instrumenter efter fradrag af udskudt skat.

Markedsværdien af de finansielle instrumenter er faldet med 115 mio. DKK fra 1. april 2023 til 31. marts 2024 før regulering af udskudt skat. Værdien er ved udgangen af regnskabsåret 2023/24 positiv med 178 mio. DKK mod en værdi på 293 mio. DKK ved udgangen af regnskabsåret 2022/23. Årets samlede negative påvirkning på egenkapitalen grundet sikringsinstrumenter kan dermed opgøres til 86 mio. DKK efter fradrag af udskudt skat.

De finansielle instrumenter etableres ved, at selskabet løbende indgår en række produkt- og valutasikringer for at sikre stabile forbrugerpriser på flydende brændstoffer. Markedsværdien af disse sikringer opgøres på statusdagen og posteres direkte på egenkapitalen.

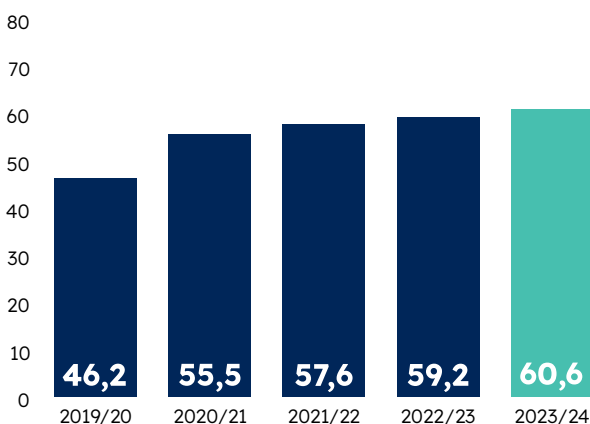
Selskabet indgår desuden renteafdækningskontrakter med henblik på at sikre selskabet mod udsving i markedrenten. Markedsværdien af disse sikringer opgøres på statusdagen og posteres ligeledes direkte på egenkapitalen i den udstrækning at sikringerne vurderes effektive i forhold til selskabets eksponering.

Hvis markedsværdierne på de finansielle instrumenter er negative, vil dette have en negativ påvirkning på selskabets soliditetsgrad. Det er i denne forbindelse vigtigt at understrege, at hvis balancen indeholder negative markedsværdier – for så vidt angår produkt- og valutasikringer – så vil dette ikke have en negativ påvirkning på selskabets økonomiske udvikling, idet disse værdier vil være implicit indregnet i forbrugerpriserne.

For så vidt angår rentesikringer vil den andel der relaterer sig til Energidivisionen ligeledes være implicit indregnet i forbrugerpriserne, hvorimod den andel, der vedrører selskabets Varedivision vil have direkte påvirkning på selskabets økonomi i det omfang renterne ikke skyldes stigning i inflationen som forventes reflekteret i forbrugerpriserne.

Selskabets soliditetsgrad udgør 60,6 % med udgangen af regnskabsåret 2023/24. Soliditetsgraden er steget i forhold til sidste år. Udviklingen er påvirket af årets resultat samt udviklingen i de fremtalte markedsværdier på de finansielle instrumenter.

KNI i alt – soliditetsgrad (%)

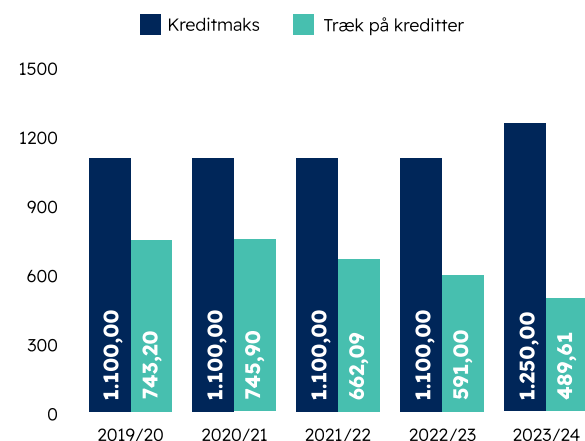


Investeringerne er med 127,1 mio. DKK 28,7 mio. DKK højere i forhold til sidste år. Der er udbetalt et udbytte på 46,0 mio. DKK vedrørende regnskabsåret 2022/23.

Med udgangen af regnskabsåret 2023/24 havde KNI et registreret træk på 489,6 mio. DKK på kreditfaciliteterne mod 591,0 mio. DKK året før.

Selskabet har adgang til kreditfaciliteter på op til 1.250 mio. DKK, der primært skal finansiere lagerbindinger i varer og brændstoffer. Forskellen mellem aktuelt træk ultimo regnskabsåret på kreditfaciliteterne og kreditmaksimum skyldes, at kreditfaciliteterne typisk udnyttes fuldt ud i november i forbindelse med indkøb til vinterforsyning af både varer og brændstoffer. Kreditfaciliteterne anvendes ikke til investeringer og udbytte, der finansieres ved pengestrømme fra driften.

KNI i alt – træk på kreditter (m. DKK)



Udviklingen i vores forretningsområder

Forsyningspligten af dagligvarer og brændstoffer samt driften af lammeslagteriet sker på grundlag af servicekontrakter med Selvstyret. I årets løb har der været dialog med Selvstyret om en opdatering af servicekontrakterne særligt med henblik på at sikre de langsigtede rammer. Disse er endnu ikke konkluderet. Der arbejdes på at en endelig konklusion nås i 2024.

Varedivisionen

Årets resultat før skat i Varedivisionen er et overskud på 29,8 mio. DKK mod 49,9 mio. DKK sidste år. Udviklingen er ikke tilfredsstillende, og resultatet er langt fra tilstrækkeligt i forhold til de investeringer divisionen står overfor, og som alene kan finansieres gennem overskuddet. For at sikre en balance der kan finansiere de nødvendige investeringer, som KNI i henhold til servicekontrakten med Selvstyret er forpligtet til, skal overskuddet før skat være ca. 80 mio. DKK.

Den negative udvikling kan tilskrives en sammensat effekt af stigende inflation, stigende renter og øgede vedligeholdelsesomkostninger som følge af det voksende investeringsefterslæb i Varedivisionen. Desuden har den nye emballagebekendtgørelse betydet at Varedivisionens indtjeningsgrundlag fra øl/vand er reduceret.

Aktiviteterne i detailforretningen har været negativt påvirket af at effekterne af inflationen, med følgende stigende indkøbspriser på dagligvarer, først blev indregnet i salgspriserne med en forsinkelse på ca. ½ år. Dette har været til gavn for kunderne, men påvirket selskabets indtjening negativt. De stigende priser på fødevarer har også betydet, at kunderne har kompenseret herfor ved at reducere indkøbet af øl/vand samt non-food varer.

Aktiviteterne i engrosforretningen har været negativt påvirket af den nye emballagebekendtgørelse som har ført til at Nuuk Imeq har indstillet deres produktion. Engrosforretningen har i årtier sikret distributionen af øl/vand fra Nuuk Imeq til alle kunder i Grønland. Dette marked har ændret sig fundamentalt ved at Pisiffik og Nuuks Købmandshandel har besluttet, at købe øl/vand produkter udenom KNI Engros.

Resultatet i Varedivisionen er også negativt påvirket af det markant stigende rentemiljø som har øget de finansielle omkostninger med mere end 6 mio. DKK samt stigende omkostninger til vedligeholdelse på mere end 3 mio. DKK.

I året er der investeret for 45,2 mio. DKK i Varedivisionen. Der er bygget en helt ny butik i Tasiusaq ved Nanortalik. Bygningen med den gamle butik, der var placeret på 1. sal nedrives. Med den nye butik er adgangsforholdene til butikken markant forbedret til glæde for kunder og medarbejdere. Derudover er der gennemført en lang række renovationer af tage på flere pakhuse og butikker.

Niveauet afspejler ikke det nødvendige behov for investeringer. KNI har en varieret bygningsmasse bestående af butikker, lagre og personaleboliger, der alle kræver individuelle løsninger. Mange af bygningerne er gamle, og det er ikke realistisk at opgradere bygningsmassen på kort sigt. Selskabet kigger derfor ind i et 30-årigt investeringsscenarie, der kræver en prioritering af ressourcerne. Det er nødvendigt at have et kritisk blik på, hvilke bygninger, der skal renoveres, og nye løsninger skal udtænkes til de bygder hvor befolkningstallet er faldet markant.



Energidivisionen

Årets resultat før skat i Energidivisionen er et overskud på 140,4 mio. DKK mod 188,1 mio. DKK sidste år. Resultatet er meget tilfredsstillende.

Resultatet er skabt i et år, hvor verdensmarkedspriserne på brændstoffer fortsat er meget høje men mere stabile end året før.

Efterspørgslen på brændstoffer indenfor servicekontrakten har været høj som følge af en høj økonomisk aktivitet især i forbindelse med anlæggelsen af de nye lufthavne.

Priserne på brændstoffer indenfor servicekontrakten har igen i 2023 været uændret som følge af indgåede sikringer. Priserne er først reguleret med 60 øre/ltr. med effekt i april 2024 og har således været stabile i 3 år. Priserne er fortsat lavere end de priser der var gældende i 2012-2021.

Ændringen afspejler, at KNI efter en årrække med lave sikringspriser ser ind i nye sikringspriser, som er højere. Prisreguleringen afspejler dog også, at dele af de seneste to års store overskud i Energidivisionen fra og med 1. april 2024 er anvendt til at dæmpe prisudviklingen til gavn for forbrugerne. Sikringerne og allokeringen af overskuddet til forbrugerne betyder samlet, at priserne primo april 2024 fortsat er ca. 2,50 DKK lavere per liter end de tilsvarende brændstofpriser renset for afgifter, som gælder i Danmark. Prisdannelsen i Danmark er baseret på aktuelle verdensmarkedspriser.

Udenfor servicekontrakten sælger vi til krydstogtskibe, trawlere samt internationale flådefartøjer og fly.

Brændstoffer til disse indkøbes og afregnes på grundlag af aktuelle verdensmarkedspriser. Indtjeningen på denne aktivitet har været god men ikke på niveau med sidste år. Efterspørgslen har igen været høj drevet af en høj efterspørgsel på brændstoffer til krydstogtskibe.

I året er der investeret for 64,1 mio. DKK. KNI har fortsat renoveringer af eksisterende tankanlæg i bygder og byer herunder importanlægget i Kangerluarsoruseq. Tankanlægget i Tasiusaq ved Nanortalik er renoveret. Investering i et tankanlæg til jet-fuel i Nuuk er afsluttet, og er klar til levering af flybrændstof når den nye lufthavn åbner i november 2024. Næste skridt forventes at være, en tilpasning af tankkapaciteten til jet-fuel i Ilulissat. Det vil også være nødvendigt at øge benzinkapaciteten generelt, idet efterspørgslen på benzin har været kraftigt stigende, særligt i Nordgrønland, hvor fiskeriet efter hellefisk foregår. F.eks. er vinterforbruget i Ilulissat steget til det dobbelte på 10 år, hvilket giver udfordringer med tilstrækkelig benzinkapacitet i islægningsperioden.

Bemandingen af tankanlæggene er nogle få steder udfordret, særligt i Nordgrønland hvor der er stor efterspørgsel på arbejdskraft med de rette kvalifikationer. Udfordringerne er dog løst så forsynings-sikkerheden har kunnet opretholdes.

Datterselskaber

Årets resultat i datterselskaberne efter skat – indarbejdet som tilknyttede virksomheder under moderselskabet – er et overskud på 2,0 mio. DKK mod et overskud på 2,1 mio. DKK sidste år.

Ejendomsselskaberne har et samlet overskud på 3,1 mio. DKK mod et overskud på 3,2 mio. DKK sidste år.

Neqi realiserer et underskud på 1,1 mio. DKK mod et underskud på 2,5 mio. DKK sidste år. Resultatet afspejler forbedringer i driften, men understreger fortsat behovet for en langsigtet løsning. Selskabet er fortsat i dialog med Selvstyret herom.

Samfundsansvar

KNI er en central virksomhed for Grønland, der sikrer forsyning af dagligvarer og brændstoffer til hele Grønland. Også i de egne hvor der ikke er en kommerciel interesse for at sikre forsyningen.

Derfor er samfundsansvar en integreret del af vores aktiviteter. Det er vores mål at skabe det størst mulige bidrag til samfundet, herunder også at kunne tiltrække og udvikle engagerede medarbejdere. KNI arbejder aktivt med bæredygtighed, og vi har et stort fokus på at støtte sociale, kulturelle og sportslige formål. I et land med begrænsede ressourcer og omkostningstung infrastruktur er det naturligt for os at bidrage til at fremme samfundsvigtige sociale aktiviteter.

I KNI ønsker vi at skabe størst mulig værdi indenfor rammerne af en bæredygtig udvikling. Det betyder, at vi kontinuerligt arbejder med at mindske de miljømæssige negative påvirkninger vores daglige aktiviteter måtte have,

I KNI er vi opmærksomme på at udvikle en virksomhedskultur, der baserer sig på ansvarlighed, samarbejde, kundefokus og nytænkning. Virksomhedskulturens værdier har rødder i en forståelse af og en respekt for det indre grønlandske liv.

Vi ønsker at spille en aktiv rolle – både nationalt og i alle lokalsamfundene – for at fremme en positiv udvikling af Grønland. Derfor samarbejder KNI med andre interessenter for at opnå et stærkere løft af det fælles samfundsansvar.

KNI's politik for samfundsansvar har fokus på de områder, hvor vi kan gøre den største forskel med vores kompetencer og hvor vi ser et godt match med de største samfundsmæssige behov.

Den lovmæssige redegørelse for samfundsansvar, den kønsmæssige sammensætning af ledelsesopgaver, dataetik og mangfoldighed jf. årsregnskabslovens § 99a, § 99b, § 99d og § 107d behandles i afsnittet "Bæredygtighedsrapport".



Største og mindste brændstofleverance i 2023

84.000.000 liter til Nuuk
6.000 liter til fåreholdersted



Orasila
Oratank

Strategi

Grundlaget for KNI's nuværende strategi blev lagt i 2013, hvor bl.a. virksomhedens mission og vision blev formuleret. Den overordnede retning var en lønsom forretning, som forstod kundernes behov.

Dette udgangspunkt er videreført i de to seneste strategiperioder med et fortsat øget fokus på indfrielse af kundebehov og udvikling af samfundet. KNI er på mange måder lykkedes med denne strategi, og er i dag en virksomhed med en stærk grønlandsk identitet, hvis tilstedeværelse er omdrejningspunktet for levevilkårene og tilværelsen i store dele af landet. Det vil vi holde fast i.

Den nye strategi fokuserer på KNI's forretningsmæssige hovedudfordringer og på en videudvikling af selskabet. Selskabet skal blive endnu bedre rustet til at varetage de vigtige og grundlæggende samfundsopgaver i alle dele af landet. De strategiske tiltag skal medvirke til en sund økonomi i alle dele af KNI – med særligt

fokus på Varedivisionen – så det voksende investerings efterslæb på selskabets bygningsmasse igen reduceres. Det kræver effektiviseringer og fokus på nye forretningsområder, men det kræver også en modernisering af IT-systemerne, så de kan understøtte den videre forretningsudvikling. Dertil kommer en række tiltag, som skal sikre en høj arbejdsglæde blandt medarbejderne og bedre evne til at tiltrække og fastholde de rigtige medarbejdere.

Samfundet er i forandring, og det udfordrer eksisterende strukturer og måder at gøre tingene på i KNI, men det giver også nye muligheder. KNI skal finde løsninger på de langsigtede strukturelle udfordringer og samtidig være bedre til at se og udnytte de muligheder, der opstår i kølvandet på forandringerne i samfundet.

Vi vil holde fast i de gode ting, der er opbygget i KNI gennem mange år, og vi vil sætte ambitiøse mål for løsninger på de udfordringer, der står foran os. Det betyder også, at vi skal skabe en dynamisk arbejdsplads, der tør gennemføre nødvendige forandringer, og gentænke måden vi løser vores opgaver på.



Strategiske målsætninger

I den nye strategi der løber til 2026, har vi defineret 5 overordnede målsætninger, der vil være sigtelinjerne i vores videre arbejde med strategien.

En økonomi i balance

KNI's økonomi skal være sammenhængende og i balance. Vi skal skabe tilstrækkeligt med overskud til at kunne investere i vores infrastruktur, systemer og ansatte, så KNI på lang sigt også kan levere sine kerneydelser.

KNI har et stort investeringsefterslæb på sine bygninger og tankanlæg. Der er også et behov for at investere i digitale løsninger, der kan understøtte selskabet fremadrettet. Det er vigtigt, at KNI opnår en stærkere økonomi, så det undgås, at der på lang sigt opbygges yderligere efterslæb. En økonomi i balance betyder, at selskabet ikke skal tjene mere, end der er nødvendigt for at opretholde selskabet og dets kerneformål samt forpligtelser.

Årets resultat afspejler at den overordnede økonomi i KNI er i balance. Gælden til bankerne kan serviceres og alle nøgletal overholdes i forhold til aftalerne med bankerne. Bankernes tillid til KNI understreges af at der i starten af 2024 er indgået en ny flerårig bankaftale hvor kreditrammen er hævet fra 1.100 mio. DKK til 1.250 mio. DKK. Udviklingen tegner dog to vidt forskellige spor i selskabets divisioner.

Resultatet i Energidivisionen er tilstrækkelig til at finansiere de nødvendige investeringer i divisionen og samtidig allokere en substantiel del af overskuddet til at holde brændstofpriserne nede indenfor servicekontrakten.

Omvendt forholder det sig i Varedivisionen som ikke har et overskud der kan honorere det nødvendige investeringsniveau. Vi skal ændre måden vi gør tingene på for at divisionens økonomi er i balance. Ellers vil der opbygges en større regning, som overlades til eftertiden at håndtere.

KNI har en løbende dialog med Selvstyret om ovenstående udfordring. Vi efterlever Selvstyrets krav til at holde økonomien i Energi- og i Varedivisionen adskilte. Men udviklingen indenfor Varedivisionen understreger behovet for at forventningsafstemme service- og investeringsniveauet i divisionen.

Vi har derfor besluttet at tilpasse vores sortiment af nonfood produkter, således disse begrænses i byggerne og at det brede udvalg alene føres i de større byer. Dette vil opleves som en serviceforringelse i byggerne, men vil bidrage til den nødvendige styrkelse af økonomien i Varedivisionen ved at mindske omkostninger til kassationer, men også reducere det areal der anvendes til opbevaring af non-food varer og dermed investeringsefterslæbet.

KNI er på dette grundlag i gang med en gennemgribende revurdering af anlægsstrategien i Varedivisionen, der omfatter bygger og byer som varierer fra 9 indbyggere til over 1800 indbyggere. Dette vil indgå som et grundlag for de videre forhandlinger med Selvstyret om en langsigtet servicekontrakt for divisionen.



KNI er en central virksomhed for Grønland, der sikrer forsyning af dagligvarer og brændstoffer til hele Grønland. Også i de egne hvor der ikke er en kommerciel interesse for at sikre forsyningen. Derfor er samfundsansvar en integreret del af vores aktiviteter.

En dynamisk og attraktiv arbejdsplads

Vi vil være en dynamisk arbejdsplads, hvor forandringer er velkomne, og hvor vi prioriterer de ambitiøse, langsigtede løsninger frem for de nemme kortsigtede.

KNI skal være kendetegnet ved et sundt og produktivt arbejdsmiljø, hvor forsyningsopgaverne løses i et effektivt samarbejde på tværs af enheder og lokationer.

Vi tror på, at medarbejdere trives bedst og dermed præsterer bedre på en arbejdsplads, hvor lederne motiverer gennem inddragelse og anerkendelse – og hvor gode ideer altid får taletid. Med et bredt online uddannelses- og kursusprogram, der har fokus på kompetenceløft inden for de daglige driftsopgaver, vil vi sikre bedre og mere ensartede kundeoplevelser, og at engagerede medarbejdere kan få en karriere i KNI – uanset hvor de bor og arbejder. Alle medarbejdere har adgang hertil og der er etableret en proces hvor det sikres, at medarbejderen gennemgår relevante vejledninger indenfor de jobfunktioner de varetager samt mere generelle vejledninger om cyberrisk, medarbejderpolitikker mm.

Årets trivselsundersøgelse udført af Ennova bekræftede endnu en gang en høj medarbejder-tilfredshed i virksomheden. Arbejdsglæden og loyaliteten i selskabet ligger fortsat på et højt niveau med en score på henholdsvis 82 og 86. Dette er på niveau med sidste års undersøgelse. Samtidig viser benchmarking at vi præsterer bedre end andre grønlandske virksomheder, der har gennemført trivselsundersøgelser gennem Ennova.

Et stærkere fundament for forandringer

Vi skal skabe et bedre fundament for forandringer i KNI, ved at styrke vores kerneprocesser og udvikle selskabets digitale løsninger, så de understøtter forretningen og fremtidig vækst.

Det har i mange år været tungt at skabe forandringer i KNI, da selskabet mangler moderne digitale løsninger til at understøtte forretningen. Det er en stopklods for fremtidig udvikling. Vi skal kunne gribe de muligheder, der er for at hente ny indtjening og forretning. Derfor vil vi vælge bedre digitale løsninger og have fokus på at udvikle vores forretningsprocesser.

Samtidig skal vi sikre et stærkt fundament ved at have et kontrolmiljø, der gør, at forretningen drives efter moderne standarder.

Vi har kortlagt selskabets processer og kontroller, hvilket har givet anledning til revideringer af disse, og som er ved at blive implementeret. Sideløbende arbejdes der fortsat på udviklingen af et nyt ERP-system baseret på Microsofts D365 teknologi. Løsningen baseres på de standardsystemer der er udviklet i D365, for at sikre en løbende og gnidningsfri opdatering af systemerne. Efter implementeringen af et nyt Master Data System i 2022 til håndtering af stamdata for varer, der bl.a. sikrer en mere sikker platform til styring af varepriserne, har vi fokuseret på udviklingen af nye løsninger for kasser i butikkerne og tank-anlæg.

Implementeringen af det nye kassesystem er igangsat. Dette involverer besøg af samtlige 70 lokationer, hvor KNI er til stede. Et rejsehold sikrer opsætning af kasserne og oplæring af vores medarbejdere i de nye funktioner og processer, der er udviklet. Udrulningen er logistisk krævende, på grund af de mange lokationer og begrænsede ressourcer. Når vi efter planen afslutter udrulningen i november 2024, vil opgaven have varet ca. 1 år. Der er valgt et standard-kassesystem, som kan håndtere almindelig butiksdrift, men det har været nødvendigt at foretage tilpasninger i de områder, hvor data er baseret på satellitforbindelser. Det har også været nødvendigt at specialudvikle funktionaliteter i kasserne, så vi kan afvikle bank- og postforrentninger, håndtere gods på vegne af RAL og registrere de aktiviteter vi udfører på vegne af Air Greenland, Arctic Umiaq Line og Mittarfeqarfiit. Dette er et godt eksempel på, at standardsystemer der fungerer

fint i andre grønlandske butikskæder, kræver specialudvikling i KNI, for at kunne håndtere alle de opgaver vi varetager for andre selskaber – udover kerneydelsen at sælge dagligvarer og brændstoffer.

Sideløbende med ovenstående arbejder vi med nye logistik- og lagersystemer samt et nyt finanssystem. Arbejdet hermed er forsinket med et år, da det har været nødvendigt at skifte leverandør. Det er forventningen at arbejdet og implementeringen af det nye ERP-system vil være endelig afsluttet primo 2026.

Vækst gennem tilpasninger og innovation

Vi vil skabe vækst gennem udvikling af nye eller eksisterende forretningsområder indenfor vores kerneaktiviteter. Gerne gennem partnerskaber når det skaber den bedste løsning, men også alene når det er den mest logiske model.

Vores samfund og kultur påvirkes og inspireres i stigende grad af Verden omkring os, og det skaber konstant nye muligheder, behov og udfordringer. Vi ser det både som et vilkår og et sundhedstegn.

Med et særligt fokus på vores engrosforretning vil vi udvikle mere robuste helhedsløsninger for at øge vores omsætning i vækstområderne – og hvor det styrker serviceniveau og konkurrenceevne indgår vi partnerskaber.

Vi arbejder målrettet med innovation og udvikling af vores egne grønlandske produkter indenfor beklædning og brugskunst. Det er i vekselvirkningen mellem globalisering, den grønlandske hverdag og kulturhistorie at vi finder inspirationen til vores arbejde med udvikling af særlige KNI produkter.

Der er tre krav til produkterne: De skal være til gavn og glæde i vores samtid, de skal have kommerciel værdi og de skal være med til at styrke KNI's image.

På dette grundlag har vi arbejdet videre med vores Meqqusaalik tøjkollektion. Med afsæt i landets

myter og med et umiskendeligt præg af vores traditioner udvikler, og tilbyder vi kvalitetstøj som et prisbilligt alternativ til internationale tøjmærker, som vi fører i alle vores butikker. For at kunne imødekomme efterspørgslen fra de større byer hvor vi ikke har butikker, har vi i november 2023 åbnet en Meqqusaalik butik i Sisimiut og webbutikken www.meqqusaalik.gl hvor kunder uden adgang til en fysisk butik kan bestille produkterne fra.

Et sundere og mere bæredygtigt samfund

KNI vil spille en aktiv rolle i arbejdet for et bedre og stærkere Grønland – alene og i brede samarbejder.

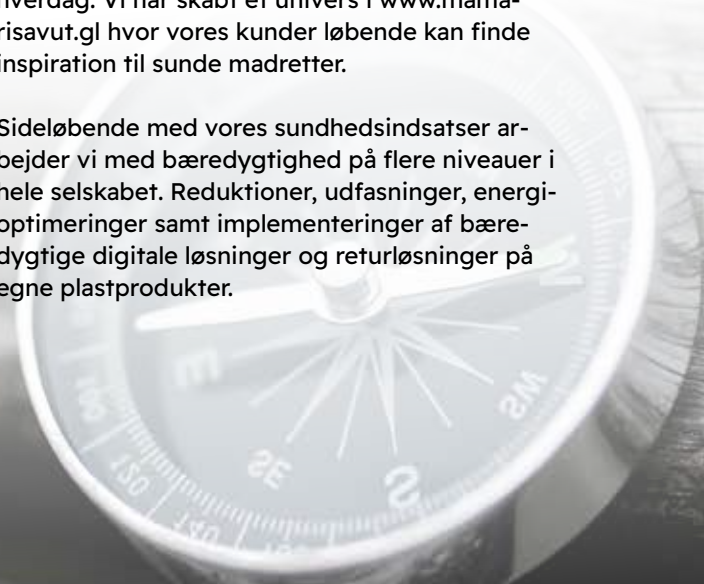
Med vores forsyningsopgaver skaber vi fundamentet for befolkningens hverdag i alle de lokalsamfund vi agerer i – uanset deres størrelse og beliggenhed. Den virkelighed sætter ramme og retning for, hvordan vi arbejder med sundhed og bæredygtighed.

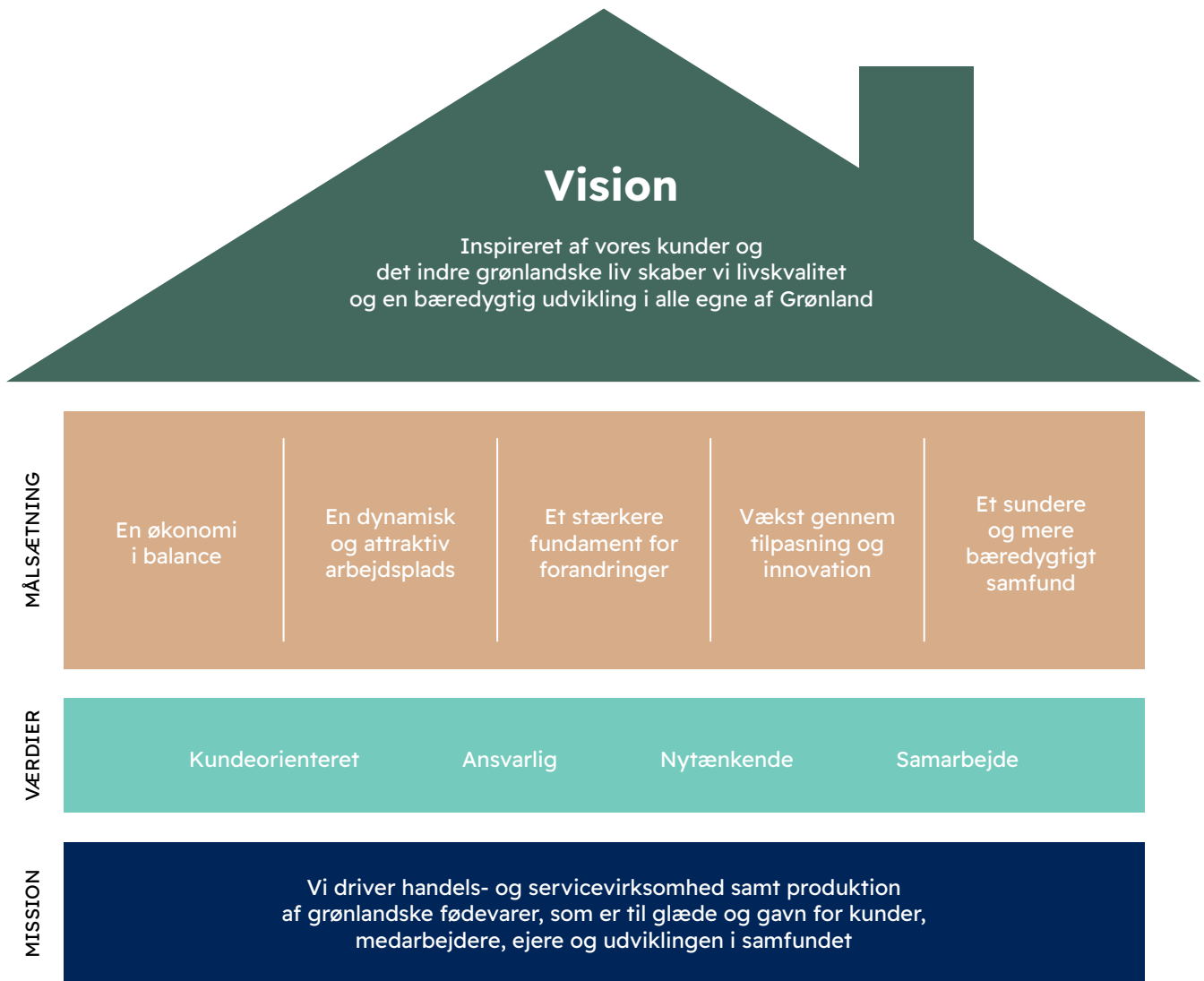
Alle har ret til et sundt og godt liv, og det er samtidigt en forudsætning for at udvikle et bæredygtigt samfund. Derfor har vi et særligt stort engagement i at løfte folkesundheden. Det er et langt træk, og vi vil gerne være en af dem, der går forrest.

Vi forholder os til sundhed i bredeste forstand: Det handler mindre om at tælle kalorier, men mere om, at inspirere til et liv med en god fysisk og mental balance.

Vores sundhedsindsatser skal være i samklang med grønlandsk kultur og værdier, så både kunder og medarbejdere finder dem inspirerende, og ser dem som realistiske forslag til en sundere hverdag. Vi har skabt et univers i www.mammarisavut.gl hvor vores kunder løbende kan finde inspiration til sunde madretter.

Sideløbende med vores sundhedsindsatser arbejder vi med bæredygtighed på flere niveauer i hele selskabet. Reduktioner, udfasninger, energioptimeringer samt implementeringer af bæredygtige digitale løsninger og returløsninger på egne plastprodukter.





Risici

KNI identificerer løbende selskabets specifikke risici, der kan påvirke selskabet positivt såvel som negativt. Mindst én gang årligt opdateres og gennemgås risikoprofilen af bestyrelsen og på grundlag heraf formuleres konkrete politikker og indsatser ligesom strategien evalueres.

Urbanisering og nye rammebetingelser

Der foregår en vedvarende urbanisering fra de markeder hvor KNI har pligt til at drive butikker. Åbningen af de nye lufthavne i Nuuk, Ilulissat og Qaqortoq vil forstærke denne tendens og kan kræve yderligere tilpasninger af vores serviceniveau.

Befolkningsgrundlaget de steder hvor KNI driver butikker, er i perioden fra år 2000 til i dag faldet med 6000 indbyggere. Samtidig er servicekontraktbetalingen faldet fra ca. 68 mio. kr. i 2000 til ca. 21 mio. kr. i dag. Selvom der i samme periode har været en gunstig erhvervsudvikling i Uummannaq og i Upernavik distrikter, mindskes de øvrige lokale økonomier, hvilket har sat indtjeningen under et stort pres. Det er kritisk for KNIs evne til selv at finansiere de nødvendige investeringer i butikker og lagre.

Den gennemførte ændring af emballagebekendtgørelsen har også ført til forandringer der har forværret det økonomiske grundlag for Varedivisionen.

KNI har løbende absorberet de ændrede vilkår gennem effektiviseringer og forbedringer, uden at det er gået ud over forsyningspligten og det aftalte serviceniveau. Men det har også været nødvendigt at gennemføre besparelser på især investeringer og vedligeholdelse, hvilket har ført til et stort investeringsefterslæb. Investeringsefterslæbet og de nye forandringer der kommer oveni den løbende urbanisering, kræver at aftalegrundlaget med Selvstyret som blev udviklet i starten af 2000 skal revurderes.

Åbningen af den nye lufthavn i Nuuk betyder at hovedparten af den internationale flytrafik flytter fra Kangerlussuaq til Nuuk. Der er allerede en fraflytning i gang fra Kangerlussuaq, der vil svække forretningsgrundlaget for at drive butikken. Derudover vil tax-free butikken lukke i Kangerlussuaq. Denne har KNI på grundlag af en aftale med Mittarfeqarfiit drevet gennem to årtier, hvor overskuddet herfra har finansieret driften af butikken i Kangerlussuaq og i Narsarsuaq. Det er endnu uafklaret hvorledes driften af butikkerne i Kangerlussuaq og i Narsarsuaq skal finansieres, men en dialog med Selvstyret er igangværende og en konklusion skal være nået inden udgangen af 2024.

Forsyningspligt

KNI's kerneaktivitet er forsyningspligten af fødevarer og brændstoffer til hele Grønland, og derfor stiller vi store krav til leverandører af disse, og tilstræber langvarige og stabile samarbejdsaftaler.

Dette vedrører både i forhold til indkøb af fødevarer og brændstoffer, transport og distribution af disse og finansiering men også i samarbejdet med entreprenører til renoveringer, vedligeholdelse og nyinvesteringer i tankanlæg, butikker og lagre.

Finansielle risici

KNI indkøber brændstoffer der handles til verdensmarkedspriser, som er meget svingende. For at afdække risikoen for prisudsving og sikre stabile forbrugerpriser, foretager KNI afdækning af såvel risikoen for olieprisudsving som risikoen for udsving i anvendte valutaer. Disse sikres efter godkendt mandat fra Naalakkersuisut.

KNI's fremmedfinansiering er i al væsentlighed optaget med variabel rente. For at afdække denne risiko har KNI tegnet sikringskontrakter, der konverterer den variable rente til fast rente. Ved regnskabsårets slutning er renterisikoen halvt afdækket.

KNI's likvide beredskab vurderes at have en størrelse, der er tilstrækkeligt til, at KNI til enhver tid kan honorere sine forpligtelser. Beredskabet forefindes i form af uudnyttede trækningsrettigheder.

For at mindske risikoen for, at fremmedfinansieringen bortfalder, anvender KNI en række velanskrevne og solide banker og kreditinstitutioner i ind- og udland. Der er indgået en ny flerårig bankaftale i starten af 2024, hvor kreditrammen er øget fra 1.100 mio. DKK til 1.250 mio. DKK.

Forsikringsprogram

KNI har etableret et forsikringsprogram, der afdækker de skader og hændelser, som kan forsikres. KNI anvender forsikringsmæglere til den løbende optimering af forsikringsprogrammet.

Håndtering af højværdivarer og kontanter

KNI har en høj iboende risiko som følge af håndtering af højværdivarer og kontanter i butikkerne. Alle medarbejdere har pligt til at indberette enhver mistanke om uregelmæssigheder til ledelsen.

Den interne kontrol følger op på alle indberetninger, og tager selv initiativer for at afdække eventuelle svig. Herunder er der uanmeldte kontrolbesøg i butikkerne og uanmeldte kasseeftersyn.

Derudover gennemføres en årlig Fraud Management gennemgang af et eksternt revisionselskab, der undersøger og afdækker eventuelle svagheder i vores processer og kontrolsystem, der kan misbruges til besvigelser.

Whistleblowerordning

KNI har en whistleblower ordning, som kan tilgås af alle via selskabets hjemmeside.

Forventninger til fremtiden

Årets resultat afspejler et stærkt resultat især som følge af salg af brændstoffer. Dele af dette resultat er anvendt til at dæmpe de nye brændstofpriser der trådte i kraft primo april 2024, hvilket vil påvirke indtjeningen i Energidivisionen negativt i det kommende år. Samtidig vil ændringen af emballagebekendtgørelsen og åbningen af lufthavnen i Nuuk påvirke aktiviteten i Varedivisionen negativt i det kommende år.

KNI forventer derfor et lavere resultat i 2024/25 på ca. 30-40 mio. DKK før skat.

Bæredygtighedsrapport



Den digitale tilbudsavis

Den 9. september 2022 udkom Varedivisionens tilbudsavis for første gang udelukkende som digitalavis. I de forudgående tre år blev produktionen af papiraviser kontinuerligt reduceret. Da andelen af voksne med en smartphone var steget til 94%, blev det besluttet at stoppe papirproduktionen af tilbudsaviser. Kunderne har taget godt imod den digitale tilbudsavis, som benyttes af alle aldersgrupper.

Forretningsmodellen

Forretningsmodellen fremgår af side 12-13 i ledelsesberetningen.

Fælles om fremtiden – siden 1774

Hos KNI er vores tilgang til bæredygtighed baseret på målsætningen om at skabe værdi, bæredygtig udvikling og vækst for alle koncernens interessenter – hele det grønlandske samfund.

Gennem vores forretningsaktiviteter og indsatser vil vi medvirke til en bæredygtig udvikling.

Vi arbejder på den gode balance i livet og et miljøbevidst KNI i tæt samarbejde med lokalsamfund i hele landet. Dette betyder, at vi hele tiden tilstræber os på at minimere vores

miljøpåvirkning og altid tænker bæredygtighed ind i nye tiltag.

Dette bidrag til årsrapporten vil vise hvordan vi arbejder med bæredygtighed og samfundsansvar jf. Årsregnskabslovens § 99 a i hele koncernen.





Varedivisionens værdikæde

Køb af varer

I KNI importerer vi primært varer fra danske producenter, og har etableret et omfattende netværk af 179 leverandører inden for både fødevarer og non-food produkter. Af disse blev 135 anvendt i det seneste regnskabsår, hvilket sikrer et diversificeret udbud til at dække kundernes skiftende behov.

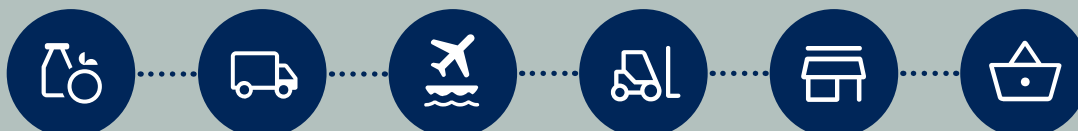
Transport til Grønland

I løbet af det seneste regnskabsår har vi håndte-

ret 21.385 indkøbsordrer. Disse ordrer blev transporteret til Grønland via både skib og fly for at sikre en rettidig og effektiv levering til hele landet, hvilket er afgørende givet Grønlands geografiske og logistiske udfordringer.

Distribution til butikker

Med 13.511 aktive varenumre i regnskabsåret 2023/24 tilpasser vi løbende vores sortiment for at imødekomme markedets efterspørgsel og forbrugertrends. Disse varer distribueres gennem vores netværk af 68 butikker placeret i 64 forskellige byer og bygder over hele Grønland.





Energidivisionens værdikæde

Køb af brændstoffer og energivarer

I det seneste regnskabsår har vi gennem vores energidivision, importeret mellem 240.000 og 260.000 kubikmeter flydende brændstoffer fra Sverige. Disse brændstoffer inkluderer hovedprodukterne:

- Arktisk gasolie
- Motorgasolie/Diesel motor arktisk
- Jet A1/Kero/Diesel Fuel arktisk/petroleum
- Benzin

Derudover importerer divisionen også andre energivarer fra Danmark, herunder smøreolieprodukter samt husholdnings- og tekniske gasser, for at opfylde Grønlands brede energibehov.

Transport til Grønland

De flydende brændstoffer transporteres via tankskibe fra Sverige til Grønland og ankommer primært til importhavnene i Nuuk, Kangerluarsoru-

seq og Sisimiut. Disse skibe ankommer 5-6 gange årligt. Øvrige energivarer, som omfatter cirka 300 varenumre, leveres fra Danmark med Royal Arctic Lines fragtskibe.

Transport og salg i Grønland

For at sikre en pålidelig forsyning af flydende brændstoffer i Grønland anvender vi kysttankskibe, som distribuerer brændstoffer fra importhavnene til vores tankanlæg placeret i byer, bygder, fåreholdersteder og telesites. Ud over at forsyne vores egne anlæg, leverer disse skibe også til andre vigtige installationer som Mittarfeqarfiits tankanlæg, mineprojekter og forskellige anlægsarbejder uden for byzonerne.

I byerne foregår salget af flydende brændstoffer i samarbejde med private olieforhandlere. Tankbiler fra Mittarfeqarfiit og private olieforhandlere henter brændstoffer direkte fra vores tankanlæg. I seks byer, hvor der ikke er private olieforhandlere, står vi for distributionen af brændstoffer til både husholdninger og virksomheder via egne tankbiler.



Neqi A/S' værdikæde

Indsamling og forarbejdning af råvarer

Gennem vores datterselskab Neqi A/S, et slagteri beliggende i Narsaq, specialiserer vi os i forarbejdning af lokale råvarer, som trives i det sydgrønlandske klima. Neqi slagter årligt ca. 20.000 lam, 1.900 får, 150 rensdyr og 100 kvæg. Dette sikrer en konstant forsyning af friske, lokale råvarer, som forarbejdes til høj kvalitet.

Udvikling af produktsortiment

Neqi A/S er dedikeret til kontinuerligt at forbedre og udvikle deres produktsortiment for at understøtte og udvide det grønlandske landbrug. Dette gavner Neqis egen produktion men bidrager også til skabelse af arbejdspladser og styrkelse af den lokale landbrugssektor.

Lokale råvarer til bordet

Med fokus på bæredygtighed og smag leverer Neqi grønlandske lam, der har gået frit i den vilde natur og ernæret sig af lokalt planteliv. Dette sikrer kvalitetsprodukter, der er eftertragtede.

Færdigretter og lokalt samarbejde

Neqi tilbyder en række færdigretter, udviklet i samarbejde med den prisbelønnede kok Inunguaq Hegelund. Disse retter fremhæver brugen af lokale råvarer og understreger Neqis engagement i at forædle flere grønlandske produkter.

Bidrag til selvforsyning og bæredygtighed

Ved at indsamle og forarbejde råvarer fra Sydgrønlands eget spisekammer, støtter Neqi en mere bæredygtig fremtid med kortere transportafstande og mindre klima aftryk. Dette bidrager til Grønlands mål om at blive mere selvforsynende og selv bærende i fremtiden.



Bæredygtighedsstrategi

Strategien er baseret på FN's 17 verdensmål for bæredygtig udvikling, og vores tilgang til CSR er baseret på målsætningen om at skabe værdi, bæredygtig udvikling og vækst for hele det grønlandske samfund. Vi fokuserer på 4 verdensmål:



Nr. 3 – Sundhed og trivsel

Vi forholder os til sundhed i bredeste forstand. Det at have et godt liv fysisk og mentalt – det vi kalder den gode balance. Sundhedsindsatserne henvender sig både eksternt til befolkningen og internt til medarbejderne. Det er et kriterie, at det er realistiske og inspirerende forslag til en sundere hverdag, og i samklang med grønlandske værdier og kultur.



Nr. 4 – Kvalitetsuddannelser

Det har højeste prioritet hos os, at vi er i stand til at opkvalificere vores egne medarbejdere, da dette giver os en robust og mere sikker arbejdskraft. Vi har vores eget uddannelses- og kompetenceudviklingsprogram. Vores medarbejdere er vores vigtigste ressource, for det er gennem deres indsats, at vi skaber den kvalitet og effektivitet, vi ønsker.



Nr. 12 – Ansvarligt forbrug og produktion

Vi er bevidste om, at vores aktiviteter har et negativt aftryk på klima og miljø, og derfor arbejder vi kontinuerligt for at minimere vores miljøaftryk gennem et mere ansvarligt forbrug og produktionsformer. Den affaldsmængde, vi producerer, skal nedbringes til et minimum, vi skal styrke ansvarlig bortskaffelse, og en større del af affaldet skal genanvendes.



Nr. 17 – Partnerskaber for handling

Vi prioriterer projekter, hvor vi skaber et interessefællesskab mellem kunderne og os – for det giver bredere ejerskab og dermed større effekt i lokalsamfundene. Vi indgår også gerne i brede nationale partnerskaber, fordi vi ved, at vi når længere og opnår mere blivende samfundsmæssig effekt via de store samarbejder.

Bæredygtighedsarbejdet i KNI

Vores bæredygtighedsarbejde er organiseret under vores ESG/HRD-manager samt en bæredygtighedskonsulent, der sammen med KNIs HR & Kommunikationsafdeling, har det overordnede ansvar for KNIs bæredygtighedsstrategi og indsatser.

Bæredygtighedskonsulenten koordinerer bæredygtighedsteamet der består af flere afdelinger,

der er blevet til for at sikre, at vores bæredygtighedsarbejde bliver så bredt forankret og praksisnært som muligt. Bæredygtighedsteamet er fra de forskellige afdelinger i Servicecenteret, hhv. fra Varedivisionen, Energidivisionen, HR-afdelingen, indkøbsafdelingen, Neqi A/S, Ledelsessekretariatet samt Marketingafdelingen.



Verdensmål nr.3 – Sundhed og trivsel

Mamarisavut.gl

Med Mamarisavut.gl engagerer vi os i samfundsansvar ved at fokusere på ernæringsudfordringer og forbedre adgangen til sund mad, særligt i områder med begrænset adgang til friske fødevarer. Vi anerkender, at mange af vores kunder bor i lokalsamfund, hvor transporten af friske frugter og grøntsager både er logistisk skrøbelig og økonomisk udfordrende. Derfor oprettede vi Mamarisavut.gl med det primære mål at gøre sund og nærende mad let tilgængelig for enhver, uanset geografisk og økonomisk position.

Enkle og overkommelige opskrifter

Gennem vores initiativer fokuserer vi på at udvikle Gennem vores initiativer fokuserer vi på at udvikle enkle, overkommelige opskrifter, der integrerer grønlandske råvarer med basisvarer tilgængeli-

ge i vores butikker. Disse opskrifter er ikke kun økonomisk tilgængelige; de er designet til at være nemme og hurtige at tilberede, mens de tager højde for de sæsonmæssige variationer og de unikke ressourcemæssige begrænsninger i Grønland.

Pipaluks Madklub: Inspirere fremtidige generationer

En væsentlig del af vores engagement i samfundsansvar er Pipaluks Madklub, hvor vi inspirerer børn til at eksperimentere med sund madlavning. Ved at introducere børn til forskellige råvarer, køkkenredskaber og madlavningsmetoder, stræber vi efter at skabe en varig interesse for sund mad og fremme en sundere livsstil for kommende generationer.

Effekt og engagement

Mamarisavut.gl er mere end bare et kulinarisk univers; det er et udtryk for vores dedikation til at gøre en positiv forskel i samfundet ved at fremme sundhed, ernæring og madkultur.

14 % flere besøgende på websitet

Mamarisavut.gl har set en kontinuerlig stigning i antallet af besøgende de seneste år, hvilket understreger den voksende interesse for vores sundheds- og ernæringsinitiativer. I det seneste regnskabsår 2023/24 noterede vi 55.522 besøgende, sammenlignet med 48.705 i 2022/23 og 38.151 i 2021. Stigningen på 14% i antallet af besøgende på vores hjemmeside afspejler ikke kun den øgede interesse i vores initiativer, men også den voksende opmærksomhed omkring sundhed og ernæring, som er centrale elementer i FN's Verdensmål nr. 3 - Sundhed og trivsel. Ved at tilbyde opskrifter baseret på grønlandske råvarer og basisvarer fra vores butikker, stræber vi efter at gøre sund og nærende mad let tilgængelig for alle.

Ny kampagne: Fisk og skaldyr

Mamarisavut.gl udvider sit samfundsengagement gennem en ny sundhedskampagne fokuseret på fisk og skaldyr. Dette initiativ er en del af vores løbende bestræbelser på at fremme ernæring og sikre adgang til sunde fødevarer, især i områder hvor friske råvarer er begrænsede.

I samarbejde mellem Mamarisavut og Pilersuisoq fortsætter vi vores arbejde med at understrege vigtigheden af fisk og skaldyr som en sund og nærende kilde til Omega-3-fedtsyrer, D-vitamin, jod og selen.

Grønlænderes kostvaner indeholder ofte for meget fedt, salt og sukker, hvilket bidrager til en høj forekomst af hjertekarsygdomme. Dette kombineret med rygning, manglende motion og overvægt fører til forhøjet blodtryk og øget risiko for hjertekarsygdomme. En undersøgelse blandt voksne grønlændere har vist, at mange lider af forhøjet kolesterol, hvilket øger risikoen for blodpropper. Vi ønsker at vende disse negative tendenser ved at opfordre til en øget indtagelse af fisk og skaldyr som et sundt og velmagende alternativ til usund fastfood. Traditionelle fiskeretter kan let tilpasses moderne tilberedningsmetoder, og vi ønsker at inspirere til nye opskrifter og tilberedningsmetoder, der gør det nemt for alle at inkludere fisk i deres kost.

Fokus på fisk og skaldyr repræsenterer vores forpligtelse til at skabe gode madoplevelser, hvor sunde råvarer som fisk kombineres med andre sunde ingredienser. Vi tror på, at en kombination af egen fangst og basisvarer fra Pilersuisoq kan resultere i nem og lækker aftensmad, der samtidig fremmer sundheden og bidrager til en bedre livsstil for befolkningen.



Medarbejdertilfredshedsundersøgelse 2023-24

Vi gennemfører årlige medarbejdertilfredshedsundersøgelser (MTU) i samarbejde med Ennova for at evaluere medarbejdernes tilfredshed og trivsel på arbejdspladsen. I dette års MTU opnåede vi en svarprocent på 54%, hvilket desværre ikke opfylder vores målsætning på 80%. Denne lavere svarprocent indikerer behovet for yderligere indsats for at engagere vores medarbejdere i undersøgelsesprocessen og sikre deres deltagelse.

Resultaterne fra årets MTU viser, at arbejdsglæde og loyalitet blandt vores medarbejdere stort set er uændret i forhold til tidligere år. Arbejdsglædeindekset er på 82, hvilket matcher sidste års niveau, og loyalitetsindekset er på 86.

Mens det er positivt, at der ikke er observeret en nedadgående tendens, understreger dette behovet for kontinuerlig opmærksomhed og indsats for at styrke disse nøgleområder.

Samtidig viser benchmarkingen, at vi præsterer højere resultater end andre grønlandske virksomheder, der har gennemført MTU gennem Ennova. Dette afspejler sig især i områder som arbejdsglæde, loyalitet og overordnet ledelse.

Vi har igangsat initiativer for at højne besvarelsesprocenten samt afholdt forberedende møder med afdelingerne med henblik på at fastholde de positive resultater for medarbejdertrivsel.

Arbejds miljø og politik for adfærd, køn, chikane samt dataetik

I KNI prioriterer vi et sundt og sikkert arbejdsmiljø som en central del af vores samfundsansvar. Vi mener, at trivsel på arbejdspladsen ikke kun handler om at skabe gode resultater, men også om at sikre, at vores medarbejdere har det godt både fysisk og mentalt.

Hos KNI er adfærdspolitikken grundlaget for de standarder, vi sætter for ansattes, ledelsens og bestyrelsens opgaveløsning, adfærd og etik. Politiken fremmer en kultur, hvor alle ansatte kan føle sig trygge, trives og være stolte af deres arbejdsplads. Vi prioriterer åben dialog og ansvarlighed i vores daglige interaktioner og opfordrer alle til at engagere sig i at opretholde disse standarder.

Vores fokus ligger på kvalitet i service, samfundsansvar, og respekt for naturen, mens vi arbejder målrettet mod FN's verdensmål, især de mål, der





fremmer sundhed & trivsel, kvalitetsuddannelse, ansvarligt forbrug & produktion og partnerskaber for handling.

Kønspolitik samt efterlevelse af Årsregnskabslovens § 99 b

Vi bestræber os på at skabe lige muligheder for alle – uanset køn. Vores kønspolitik, som blev introduceret i 2021, har til formål at sikre lige ansættelses- og arbejdsbetingelser mellem kønnene. Ved nyansættelser skal ledere til enhver tid sikre lige muligheder for begge køn, og til enhver tid overveje hvorvidt den nødvendige diversitet er til stede i afdelingerne.

I vores øvrige ledelsesniveau er kønsfordelingen som følger:

- Samlet antal: 10
- Overrepræsenteret køn i pct.: 70% (Mænd)
- Underrepræsenteret køn i pct.: 30% (Kvinder)

- Måltal i pct.: 50%
- Årstal for opfyldelse af måltal: 2030

Der har i dette regnskabsår ikke været specifikke handlinger i forhold til måltal. Vi er opmærksomme på, at kønsfordelingen mellem medarbejderne er så jævnt fordelt som muligt. Detaljer om kønsfordelingen i alle ledelsesniveauer findes under nøgletal.

Vi anerkender, at det kan være udfordrende at opnå ligelig kønsfordeling i visse kønsdominerede brancher, såsom tankforvaltere i energidivisionen og købmænd i varedivisionen. Trods disse udfordringer arbejder vi målrettet på at fremme ligestilling og mangfoldighed, da vi mener, at en varieret arbejdsstyrke skaber en dynamisk og innovativ virksomhedskultur. Derfor fortsætter vi med initiativer, der fremmer inklusion og lige muligheder for alle.

Vi er stolte af, at kønsfordelingen i alle ledelsesniveauer samlet set ligger på 49 % mænd og 51 % kvinder og at en ligelig kønsfordeling af øverste ledelsesorgan er opnået, som kan ses herunder samt under nøgletal.

I vores øverste ledelsesorgan/bestyrelsen er kønsfordelingen som følger:

- Samlet antal 9
- Overrepræsenteret køn i pct.: 56% (mænd)
- Underrepræsenteret køn i pct.: 44% (kvinder)
- Måltal i pct.: 44%

Måltallet er opnået, og resultatet afspejler vores engagement i at skabe en inkluderende og balanceret arbejdsplads. Vi vil fortsætte med at fremme ligestilling og diversitet, så alle har mulighed for at udvikle sig og bidrage til vores fælles succes.

Efterlevelse af Årsregnskabslovens § 107 d

Vores politikker bliver løbende revideret, og kønspolitikken vil fremadrettet blive suppleret med en mangfoldighedspolitik. Dette skyldes vores forpligtelse til at skabe lige muligheder for alle, uanset køn, etnicitet, religion, alder, seksualitet eller handicap. Vi sikrer, at mangfoldigheden blandt medarbejderne afspejler samfundet, og vi fremmer en inkluderende arbejdsplads, hvor alle føler sig værdsatte.

Chikanepolitikken hos KNI sikrer forebyggende retningslinjer mod sexchikane og nedværdigende behandling, uanset om disse kommer fra kollegaer, kunder eller samarbejdspartnere. Vi bestræber os på at skabe en arbejdsplads, hvor alle medarbejdere behandles med værdighed og respekt, og hvor krænkende handlinger ikke finder sted.

Enhver form for diskrimination, mobning eller chikane er strengt forbudt, og vi har en nul-tolerancepolitik overfor sexchikane. Vi tilbyder klare veje for indrapportering og håndtering af sådanne forhold gennem vores whistleblower-ordning og HR-afdeling for at sikre, at alle episoder bliver behandlet med største alvor og respekt.

Som en del af vores indsats på at fremme åbenhed, dialog og forståelse omkring emnet chikane, har vi implementeret et nyt initiativ. Vi har udviklet dialogkort, der indeholder forskellige scenarier relateret til chikane på arbejdspladsen. Disse kort guider medarbejderne til at reflektere over, hvad de ville tænke, sige og gøre i sådanne situationer

samt hvordan arbejdspladsen kan bidrage til at løse dem. Yderligere har vi produceret en video, hvor medarbejdere deltager i samtaler baseret på disse kort, hvilket fremmer en kultur med åbenhed og fælles forståelse omkring vigtigheden af at håndtere chikane på arbejdspladsen.

Vi vil fastholde det nuværende engagement og sikre at nye medarbejdere løbende orienteres om vores politikker, herunder køns- og mangfoldighedspolitikken.

Efterlevelse af Årsregnskabslovens § 99 d

Dataetik er en del af vores forretningspraksis. Gennem vores IT-sikkerhedspolitik sikrer vi beskyttelsen af persondata og kundedata ved at følge nationale og internationale standarder, som ISO/IEC 27001 og databeskyttelseslovgivning.

Korrekt databehandling sikres ved, at kun autoriserede personer har adgang til data, og systemernes integritet opretholdes gennem kontrollerede processer og logning. Løbende risikovurderinger og medarbejdertræning styrker vores evne til at håndtere nye trusler og sikre ansvarlig databrug.

Ved at integrere dataetik i IT-sikkerhedspolitikken demonstrerer vi en forpligtelse til at beskytte data, opretholde tillid og følge etiske standarder, hvilket bidrager til ansvarlig og bæredygtig forretningspraksis. For at understøtte vores arbejdsmiljø og politikker, har vi udgivet en omfattende digital medarbejderhåndbog. Håndbogen indeholder detaljerede informationer om vores politikker og procedurer og er tilgængelig for alle medarbejdere via vores intranet. Den giver en klar vejledning til medarbejdernes rettigheder og ansvar og dækker emner som rygepolitik, alkoholpolitik, chikanepolitik, whistleblower-ordning, medarbejderudviklingsamtaler, og meget mere.

Ved at opretholde klare politikker og retningslinjer samt ved at skabe en kultur baseret på respekt og åbenhed, stræber vi efter at sikre et sundt og trygt arbejdsmiljø for alle hos KNI.

Vi vil fortsat arbejde for, at alle medarbejdere får adgang til læring om IT-sikkerhedspolitikken så de kan være med til at understøtte vores målsætninger indenfor området.

Målsætning: Arbejdsskader skal være halveret i 2024

I det seneste regnskabsår 2023-24 har KNI set en markant reduktion i antallet af arbejdsskader sammenlignet med det foregående år. Dette skridt fremad er en del af vores mål om at halvere antallet af arbejdsskader i 2024.

I 2022-23 registrerede vi 65 arbejdsskader, som var 35 flere end året før. Stigningen skyldtes primært, at flere medarbejdere deltog i Arbejdsmiljøuddannelsen, hvor de blev opfordret til at anmelde enhver arbejdsskade, inklusive mindre skader. Dette har bidraget til en højere rapporteringsfrekvens, hvilket er et skridt i retning mod et mere transparent og sikrere arbejdsmiljø.

Dette er en betydelig forbedring, især for Pilersuisoq/Engros, som så et drastisk fald fra 48 skader i 2022-23 til 19 skader i 2023-24. Det er værd at bemærke, at ingen af de anmeldte skader i dette

regnskabsår var alvorlige; de fleste var småskader som fald, snitskader og fejlløft.

Det systematiske indberetningssystem, som blev implementeret i energidivisionen Polaroil, har vist sig at være effektivt. Dette system inkluderer hændelsesbeskrivelser, der sendes rundt i divisionen med forklaringer på, hvordan lignende skader kan undgås. Inspireret af dette succesfulde tiltag planlægger Hovedsikkerhedsudvalget (HSU) at udvide systemet til resten af KNI i det kommende år for at styrke forebyggelsen af arbejdsskader yderligere.

Vores dedikation til et sikkert arbejdsmiljø fortsætter med fokus på uddannelse, systematisk rapportering og forebyggende tiltag, så vi kan sikre, at alle medarbejdere hos KNI har et sikkert og sundt arbejdsmiljø.

Division	Servicecenter	Pilersuisoq / Engros	Polaroil	Neqi
Antal skader 2023-24	4	19	2	5
Antal skader 2022-23	2	48	3	12
Antal skader 2021-22	2	24	0	4

Verdensmål nr. 4 - Kvalitetsuddannelser

Vores erhvervsuddannelser og ungdomsengagement

Dygtige og fagligt kompetente medarbejdere er fundamentet for succes i enhver virksomhed, og hos KNI A/S er vi ikke en undtagelse. Derfor prioriterer vi højt at investere betydelige ressourcer i at uddanne og udvikle vores kolleger. Vi er dedikerede til kontinuerligt at forbedre deres færdigheder og viden, hvilket understøtter både deres personlige vækst og vores virksomheds langsigtede mål.

Interessen for vores virksomhed og dens rolle i samfundet fanger klart den yngre generations opmærksomhed. Det afspejles i de mange besøg, vi modtager fra uddannelsesinstitutioner i hele landet, lige fra børnehaver til videregående uddannelsesinstitutioner. Disse besøg giver os mulighed for at informere om vores arbejde og inspirere unge, hvilket kan motivere dem til en fremtid hos KNI.

Diversitet i uddannelsesmuligheder

I KNI tilbyder vi en bred vifte af praktikpladser til omkring 20 forskellige stillinger. Vi er stolte over at kunne tilbyde en sådan diversitet af uddannelsesmuligheder og at KNI er en attraktiv praktikplads. I tabellerne nedenfor kan man se antallet af nye elever og hvilke uddannelser, der er tale om.

Vi oplever dog udfordringer med at fastholde elever langs hele kysten. Mange elever forlader deres uddannelse af personlige årsager, hvilket har fået os til at undersøge mulige løsninger for at forbedre antallet af gennemførte uddannelser.

Optimering af TNI-uddannelsesforløbet

Som vist i tabel 1, vælger flertallet af vores elever TNI-uddannelsen, der varer i 4 år. Dette uddannelsesforløb omfatter syv skoleopholdsperioder og otte praktikperioder. Skoleopholdene finder sted på Greenland Business School i Nuuk og på Campus Kujalleq i Qaqortoq. Praktikperioderne foregår enten i praktikantens hjemsted eller hvor praktikpladsen er. Mange af vores elever har allerede etableret liv i deres lokalsamfund med familie og børn, hvilket gør det udfordrende at medbringe familien under skoleophold, ofte på grund af begrænsede muligheder for børnepasning og kollegieboliger.

Vi mener, at der er behov for at revidere, hvordan vi sammensætter det bedst mulige TNI-uddannelsesforløb, der både tilgodeser de unges behov og virksomhedernes krav til praktik og potentielt fremtidigt arbejde. Derfor vil vi tage initiativ til at etablere en arbejdsgruppe på tværs af grønlandske virksomheder og indlede en dialog med uddannelsesinstitutionerne. Arbejdsgruppen skal

Uddannelse	Antal nye elever
TNI butik	21
TNI Administration	13
Akademiuddannelse i Økonomi & Ressourcestyring	2
Akademiuddannelse i Internation Transport & Logistik	1
Lager og Logistik	5
Ernæringsassitent	1
Gastronomassistent	2
Gourmetslagter	2
I alt nye elever i 2023	46

Tabel 1: oversigt over nye elever pr. uddannelse i 2023

Uddannelse	Antal gennemførte
TNI Butik & Administration	9
Akademiuddannelse i Økonomi & Ressourcestyring	2
Ernæringsassitent	1
Antal gennemførte	12

Tabel 2: oversigt over gennemførte uddannelser i 2023



kortlægge de fælles udfordringer med henblik på at udarbejde forslag til tilpasninger af den eksisterende TNI-uddannelse.

Elevhåndtering og mentorinitiativer

Der er allerede et initiativ i gang med håndtering af elever langs hele kysten. Håndteringen af eleverne er primært blevet varetaget af HRD-afdelingen, specifikt fra Servicecentret, selvom flertallet af eleverne bor forskellige steder langs kysten.

Vi tror på, at motivationen hos eleverne kan øges betydeligt, hvis de får støtte fra lokale ledere eller udpegede lokale elevmentorer, hvilket blev iværksat i slutningen af 2023.

Det næste skridt i denne proces er at styrke både ledere og praktikantmentorer i deres evne til at støtte praktikanterne effektivt, tilpasset deres individuelle behov. Dette vil også inkludere fokus på at forbedre gennemførelsesprocenten, så vi kan se en opadgående trend i antallet af fuldførte uddannelser.

Kompetenceudvikling

I løbet af 2023 blev der afholdt cirka 200 kurser og uddannelser i hele virksomheden, hvoraf en del blev faciliteret af interne instruktører. Hos KNI lægger vi stor vægt på at udnytte vores egne medarbejders ekspertise, da vi mener, at de besidder den optimale viden, som skal deles med

andre medarbejdere. Derfor er det vigtigt, at vi er dygtige til at identificere og udpege de medarbejdere, der kan fungere som interne instruktører, når der skal planlægges og afholdes interne kurser og uddannelser.

KNI Academy

Vores e-learning platform "KNI Academy" blev etableret i august 2023 og åbnede op for en række muligheder for forbedret kommunikation og udvikling langs hele kysten. Platformen tilbyder fremragende muligheder for oprettelse af online-kurser samt generel udvikling inden for alle relevante fagområder i hele virksomheden.

Endvidere betyder denne teknologiske udvikling, at mange interne og eksterne instruktører ikke længere behøver at rejse til de steder, hvor kurser skal afholdes. Denne reduktion i rejseaktivitet bidrager ikke kun til større effektivitet, men også til en reduktion af virksomhedens klimaaftryk, hvilket er i tråd med vores mål om bæredygtighed.

Vi vil fortsat arbejde kontinuerligt på at vores uddannelsesmateriale er gennemarbejdet og tilgængeligt, også ude i byggerne hvor der kan være udfordringer med internetforbindelsen.

Verdensmål nr. 12 - Ansvarligt forbrug og produktion

Den digitale tilbudsavis

Pilersuisoqs digitale tilbudsavis er en central del af vores engagement i ansvarligt forbrug og produktion, i overensstemmelse med FN's Verdensmål nr. 12. Fra 1. april 2023 til 31. marts 2024 besøgte i alt 28.483 brugere avisen, hvilket resulterede i 93.991 sidevisninger. I første kvartal af 2024 alene, nåede tilbudsavisen 6.200 brugere og 19.175 sidevisninger, hvilket understreger dens betydelige rækkevidde og afgørende rolle for både dansk- og grønlandsktalende kunder.

Den digitale tilbudsavis repræsenterer en nøglekomponent i vores indsats for at fremme bæredygtige forbrugsvaner og minimere miljøpåvirkningen. Ved at tilbyde en online platform for tilbudsannoncering og produktinformation, øges bekvemmeligheden og effektiviteten for forbrugerne, samtidig med at behovet for fysiske materialer reduceres.

Overgangen til den digitale tilbudsavis i september 2022 markerede en vigtig milepæl i vores miljøstrategi. Ved at eliminere produktionen af papirbaserede tilbudsaviser, har vi ikke alene reduceret papirforbruget og affaldsmængden, men også skabt en platform, der tillader hurtige opdateringer og ændringer. Dette sikrer, at tilbudsavisen altid er aktuel med de nyeste tilbud og informationer, hvilket gavner både miljøet og vores kunder.



Madspild

Madspild er en betydelig udfordring, især inden for detailhandlen, og er direkte adresseret i FN's Verdensmål nr. 12, som sigter mod at halvere madspild per indbygger på detail- og forbrugerniveau inden 2030. Hos KNI har vi taget denne udfordring til os og arbejder målrettet på at reducere madspild i vores 68 butikker.

Strategier for mindre madspild

I vores indkøb har vi fokuseret på at optimere disponeringer og bestillinger. Givet de lange transportveje og de få leverancer hvert år, er nøjagtighed i bestillinger afgørende for at minimere spild. Selv med dispensationer for holdbarhedsdatoer i fjerntliggende byer, står vi stadig overfor udfordringen med at skulle kassere varer, hvilket ikke kun har miljømæssige, men også økonomiske konsekvenser.

Madspiltsdata

For at illustrere vores fremskridt og udfordringer præsenterer vi her vores madspiltsdata fra de seneste fire år:

Madspil		2023-24	2022-23	2021-22	2020-21
Madspil i Pilersuisoq	t.kr	18.566	19.300	24.405	22.038
	ton	627	1028	n/a	n/a

Fælles om en plastikfri natur

Plastikaffald i naturen er et stigende problem, der påvirker fugle, havpattedyr og fisk. Hos KNI, arbejder vi målrettet for at reducere plastaffald gennem vores returpantssystem for olieemballager. Dette initiativ lancerede vi i 2020 og belønner kunder med penge for hver returneret Texaco-produkt, hvilket bidrager til en renere natur og beskytter vores miljø for fremtidige generationer.

Vores plast – vores ansvar

Grundige affaldsanalyser viser, at størstedelen af plastaffaldet i naturen stammer fra vores eget forbrug. Plastikdunke kan tage op til 400 år at nedbrydes og bliver til mikroplast, som ender i havet og optages af marine livsformer. For at bekæmpe dette problem og tage ansvar for vores affald, har

Selvom nogle mængder af madspild er uundgåelige, er det stadig et kritisk område, vi stræber efter at forbedre. Reduktion af madspild er en integreret del af vores strategi ikke kun for at møde globale mål, men også for at forbedre vores lokale fødevarerikkerhed og ressourceeffektivitet.

Fremtidsplaner og forpligtelse

Vores mål om at halvere madspild inden 2030 er ambitiøst, men nødvendigt for at støtte mere effektive produktionsmetoder og forsyningskæder. Ved at fortsætte med at forbedre vores processer og opfordre til bæredygtig adfærd, forbliver KNI forpligtet til at være en ansvarlig aktør i kampen mod madspild.

vi indført et system, hvor kunder modtager en økonomisk belønning for at returnere Texaco-dunke.

Det betaler sig

Returpantssystemet finansierer vi hos KNI, så kunderne ikke betaler ekstra omkostninger for emballagen. I stedet kan de tjene penge ved at returnere olieemballager. I 2022 hævede vi beløbet fra 3 kr. til 5 kr. pr. indsamlet Texaco emballage, hvilket har resulteret stigning i returprocenten fra 45,7% i 2021-22 til 56,9% i 2023-24. Vi har nemlig indsamlet 25.747 emballager fra Texaco produkter og 377 fra andre producenter, i det seneste regnskabsår.

Sammen kan vi mere

Vi tror på fællesskabets styrke i kampen mod plastforurening. Vores medarbejdere i Polaroil og Pilersuisoq er altid klar til at modtage tomme emballager, som derefter sendes til korrekt destruktion i regionale affaldscentre. Vi håber, at endnu flere vil deltage i vores indsats for at holde naturen ren og beskytte dyrelivet mod plastik.

Vores mål er at nå en returprocent på 70% inden 2025. For at gøre det lettere for kunderne at returnere emballagen, arbejder vi på at udvide vores samarbejde med private olieforhandlere. Dette vil sikre, at kunderne har nem adgang til at returnere deres emballage, uanset hvor de bor.

Sammen kan vi sikre, at plastaffald ikke ender i maven på fisk, fugle og pattedyr, og at vores natur forbliver ren og bæredygtig for kommende generationer

Sustainable Marine Fuel

I bestræbelserne på at reducere CO₂-udslip og fremme bæredygtige brændstofalternativer, har vi hos KNI, gennem vores energidivision, indført et initiativ med Sustainable Marine Fuel (SMF). Dette program, i samarbejde med Malik Energy A/S, muliggør levering af SMF "på papiret" i Grønland,

hvilket gør det muligt for trawler- og krydstogts rederier at erhverve CO₂-reduktioner uden faktisk at modtage det fysiske, CO₂-reducerende produkt. SMF er et skibsbrændstof, der potentielt kan reducere drivhusgasemissioner med op til 80%, og er certificeret af International Sustainability and Carbon Certification (ISCC), hvilket garanterer overholdelse af internationale bæredygtighedsstandarder.

Denne tilgang tillader, at det faktiske forbrug af SMF udføres i Danmark, mens vores initiativ gør det muligt for rederier i Grønland at bidrage til CO₂-reduktion. Denne metode bidrager til global CO₂-reduktion ved at flytte brændstofforbrug og tilhørende reduktioner "på papiret", hvilket er en effektiv løsning i det logistiske miljø i Grønland.

Vores tilgang viser vores fortsatte kontinuerlige engagement i at integrere miljømæssige overvejelser i vores operationer og understøtter globale bestræbelser på klimabeskyttelse. Vores engagementsniveau forventes derfor at være på minimum samme niveau fremadrettet.

Scope 1 – Direkte emissioner

Direkte CO₂ emission fra vores olieforbrug til varme:

KNI samlede olieforbrug – i regnskabsåret 2023-24 var på 2.189.485 liter
Hvilket svarer til en CO₂, inkl. metan, lattergas og kuldioxid udledning på

23/24: 5.719,8 tons CO₂-ækvivalenter

22/23: 6.487 tons CO₂-ækvivalenter

21/22: 6.319 tons CO₂-ækvivalenter

20/21: 6.365 tons CO₂-ækvivalenter

Hvis vi har haft en hård og kold vinter, bruges der mere til at opvarme bygningerne.

Scope 2 Indirekte emissioner

Elektricitet indkøbt og brugt af KNI:

KNI's samlede elforbrug i regnskabsåret 2023-24 var på 14.064.911 kWh.

Fjernvarme indkøbt og brugt af KNI:

KNI's samlede fjern/elvarme i regnskabsåret 2023-24 var på 2.564.893 kWh.

I alt CO₂ udledning i scope 2 på 7.686 tons.
(udregnet ud fra Nukissiorfiit co2 udregningsmetode)

Klimaregnskab

KNI har mange bygninger i hele landet. Disse bygninger er butikker, pakhuse, lagre, tankanlæg, mandskabshuse, skure og personaleboliger. KNI har ansvaret for prioritering af renovering af:

390 bygninger • 27 fryse/køle container • 70 tankanlæg
182 gasdepoter • I alt: 142.689 m²

Andre bæredygtighedsinitiativer fra energidivision:

1. ISO Certificeringer: Polaroil er certificeret efter både ISO 14001 og 9001, hvilket understreger deres engagement i miljøledelse og kvalitetsstyring.

2. Sustainable Marine Fuel (SMF): Polaroil støtter reduktionen af CO2-emissioner ved at tilbyde SMF 'på papiret' i Grønland, et skibsbrændstof, der reducerer drivhusgasser med op til 80%, certificeret af ISCC.

3. Returpantssystem: Polaroil har implementeret et retursystem for Texaco dunke og gearolietuber for at fremme genbrug og reducere miljøpåvirkningen.

4. Mindre kørsel og vedligehold af rullende materiel: Vedvarende fokus på at minimere kørsel og effektivisere vedligeholdelse for at reducere CO2-udledningen.

5. Overgang fra tung olie til lettere produkter: Forbedring af miljøsikkerheden ved at minimere risikoen for spild og reducere miljøkonsekvenserne.

6. Genbrug af materialer og energi: Genbrug af 'drænet' Jet-A1 og andre materialer til opvarmning og i forbrændingsanstalter.

7. Teknologiske forbedringer: Implementering af sensorer og LED-belysning for at reducere energiforbruget og automatisering af sikkerhedsprocesser gennem runderingsudstyr.

8. Uddannelse og kapacitetsopbygning: Gennemførelse af bæredygtighedsuddannelser for ledende medarbejdere for at styrke virksomhedens bæredygtighedsprofil.

9. Vedligeholdelsessystemer: Introduktion af nye systemer i 2024 for at sikre og optimere vedligeholdelsesprocesser.



Verdensmål nr.17 – Partnerskaber for handling KNI støtter sunde og trygge idrætsfællesskaber for børn

I de seneste 3 år har vi været en af hovedsponsorerne til projektet Ataatsimoorluta Aalasa – Bevægelse i Fællesskab. Vi har også valgt at støtte projektet igen i 2024.

Ataatsimoorluta Aalasa er et samarbejde mellem Grønlands Idrætsforbund, UNICEF i Grønland og Paarisa. Målet er at skabe trygge og sunde idrætsfællesskaber, hvor alle børn føler sig velkomne - uanset deres evner.

Gennem workshops i hele landet får trænere og andre frivillige således redskaber til at skabe idrætsfællesskaber, der bygger på respekt for børns rettigheder og på et moderne børnesyn. Støtten, som vi yder til Ataatsimoorluta Aalasa, går blandt andet til:

- Udgifter til at holde workshops for trænere og andre frivillige i hele landet.
- Kampagner om, hvorfor og hvordan man indhenter børneattester.
- Forskning og dokumentation af projektet – foretaget af Center for Folkesundhed i Grønland.

Gennem samarbejdet bidrager vi desuden til at fremme børns og unges rettigheder i virksomheden og i lokalområderne. Med støtte fra UNICEF har vi således udviklet et moderne børnesyn, der bygger på FN's Børnekonvention. I 2024 fortsætter vi arbejdet med at udvikle en børnepolitik, der guider vores medarbejdere i, hvordan de agerer og kommunikerer, når de er i kontakt med børn og unge.

Sammen om det gode liv Frossen frugt og grønt

I 2020 tog Paarisa initiativ til at etablere et sundhedssamarbejdsforum, hvor detailkæderne både deler information om egne sundhedsfremmende indsatser og koordinerer fælles tiltag.

Partnerskabets formål er at:

- udbrede viden om og inspirere befolkningen til gode sundhedsvaner
- gøre det sunde alternativ til det lette og naturlige valg og øge andelen
- fremme sunde kostvaner og en hensigtsmæssig alkoholkultur

Som et fundamentalt led i samarbejdet, er det aftalt, at detailkæderne sender indtælling for salg af frossen frugt og grønt til Paarisa. Disse data tjener som et fælles referencepunkt for individuelle sundhedskampagner.



Indextal for salg af frost grønt og frugter		2023-24	2022-23	2021-22	2020-21
Q1	Index tal	113	116	94	104
Q2	Index tal	107	116	101	105
Q3	Index tal	100	114	98	113
Q4	Index tal	106	106	111	106

Tabel 1: Indextal for Salg af Frossen Grønt og Frugter (Pilersuisoq)

Vores salg af frossen frugt og grønt i 2023-24 viser en stabil vækst med alle kvartaler over basisåret (indextal > 100). Q1 og Q2 har de højeste indekstal på henholdsvis 113 og 107, hvilket indikerer en

stærk start på året. Q3 stabiliseres på 100, og Q4 afslutter året med et indextal på 106.



Partnerskabets samlede salg af frossen frugt og grønt i 2023-24 viser også vækst. Q1 starter stabilt med et indextal på 100. Q2 og Q3 viser vækst med indekstal på henholdsvis 103 og 105. Q4 falder lidt til et indextal på 96, men det samlede resultat for året viser stadig en positiv udvikling.

For yderligere at dokumentere kostvanerne, er det besluttet, at detailkæderne fra februar 2023 rapporterer de top-30 mest solgte varer til Paarisa.

Indextal for salg af frost grønt og frugter		2023-24
Q1	Index tal	100
Q2	Index tal	103
Q3	Index tal	105
Q4	Index tal	96

Tabel 2: Indextal for Salg af Frossen Grønt og Frugter (Partnerskabets Samlede Resultat)

I 2024 vil partnerskabet fortsat fokusere på at sikre, at salget af sunde fødevarer udgør den største del af vareomsætningen. Der er desuden sat et specifikt mål for det nye år om at igangsætte en indsats for at øge salget af alkoholfrie nydelsesdrikke.

IGASA

IGASA, et workshop-koncept fokuseret på mad, rettigheder og fællesskaber for børn, blev udviklet og afprøvet af Paarisa i samarbejde med Unicef Grønland. I 2023 er dette initiativ blevet integreret som en væsentlig del af partnerskabet "sammen om det gode liv". IGASA er blevet udbredt nationalt og har inkluderet konkrete indsatser såsom sund-mad workshops for 30 skoleklasser over hele

landet, sponsoreret af KNI sammen med Brugseni, Pisiffik og Royal Greenland den 10. maj. Disse workshops havde til formål at fremme kendskabet til god sammensat kost og sunde vaner blandt elever på folkeskolens mellemtrin, med særlig fokus på at øge forbruget af fisk. Samarbejdet omkring IGASA fortsætter indtil 2026, og Paarisa samt de involverede parter er dedikeret til at udbrede dette vigtige koncept til endnu flere børn og unge i hele landet.

Royal Greenland A/S' og KNI A/S' samarbejde om renere bygder

Siden juli 2023 har KNI A/S og Royal Greenland A/S arbejdet på en national kampagne kaldet "Min Smukke Bygd," som bliver lanceret i juni 2024. Kampagnens mål er at reducere affald i naturen, især fra dagligvareemballage og fangst/fiskerigenstande, som ofte findes i den grønlandske natur. Kampagnen er en del af vores fælles CSR-indsats for at fremme korrekt affaldshåndtering og bevare vores smukke natur.

Formålet med kampagnen er at inspirere befolkningen i byer og bygder til at holde naturen ren og reducere affald, hvilket gavner både miljøet og dyrelivet. Budskabet "Vis os din smukke rene bygd" opfordrer deltagerne til at vise deres indsats ved at indsende billeder og ideer, og vinderbygden præmieres med en koncert og grillaften. Kampagnen trækker på erfaringer fra Itilleq, hvor en ren bygd har skabt stolthed og forbedret livskvaliteten. Ved at deltage i kampagnen kan andre bygder opnå lignende resultater. Med denne indsats håber vi at skabe nye vaner og en renere fremtid for Grønlands bygder, i samarbejde med både lokalbefolkningen og vores medarbejdere.

- Aasiaat Midnight Sun Marathon 2023
- Arctic Circle Race 2024
- Avannaata Qimussersui 2024
- B-67
- Campus Kujalleq - Jenny Marie Petersen
- GUX 2023
- Frederikke Poulsen, Tanja Petersen & Ulla Egede
- I-69
- IGASA
- Ilisimatusarfik Sommer dimission
- Emilie Petersen Tidemand Spaanheden
- Ilisimatusarfik Vinter dimission - Cecilia Groth
- Kalaallit meerartaat - Grønlandske Børn

- Neriuffiit kattuffiat
- Kræftens bekæmpelse i Grønland
- Nuuummi Ipparsummi Utoqqaat illuanilu najugaqartut
- Nutaraq-82
- Sommer Camp Nanortalik
- SSP Alpin
- SSP Langrend 2024-2026
- TAAK VM Håndbold for Kvinder 2023
- TAPP Tasiusaq
- Unicef Grønland
- Unison Strings Festival



Sponsorengagement

Som Grønlands førende handels- og servicevirksomhed forpligter KNI A/S sig til at støtte lokalsamfundene ved at bidrage til sociale, kulturelle og sportslige aktiviteter, der gavner det grønlandske samfund. Vi engagerer os i projekter, der reflekterer vores værdier og fremmer en bæredygtig tilgang til livet og naturen i Grønland. KNI A/S yder sponsorstøtte ved at stille medarbejdere, produkter og økonomiske ressourcer til rådighed. For at sikre en professionel og gennemsigtig håndtering af sponsorater, arbejder et dedikeret sponsorudvalg med at evaluere og godkende sponsoransøgninger. Dette sikrer, at alle sponsorater er i tråd med vores forretningsidé og bidrager positivt til vores image og de samfund, vi er en del af.

Hvad støtter vi?

Vi støtter sociale, sportslige og kulturelle aktiviteter. Vi støtter ikke foreninger der direkte eller indirekte støtter politiske partier eller aktiviteter. I 2023 uddelte vi 850.000 kr. Sponsorater, hvoraf det største engagement var blandt andet Arctic Circle Race og Avannaata Qimussersua.

Arctic Circle Race

KNI har været hovedsponsor for Arctic Circle Race siden 2005. Arctic Circle Race, som afholdes årligt i Sisimiut, Grønland, er anerkendt som verdens hårdeste langrendsløb. Løbet strækker sig over tre dage og dækker en distance på 160 kilometer gennem det barske og kolde grønlandske landskab. Deltagerne udfordres både fysisk og mentalt, mens de nyder den storslåede natur.

Avannaata Qimussersua

KNI støtter hundeslædekulturen og Avannaata Qimussersua. Vi er hovedsponsor for Avannaata Qimussersua, grønlandsmesterskabet i hundeslædevæddeløb, som har været afholdt årligt siden 1989. Dette 40 kilometer lange løb er ikke kun en sportslig begivenhed men også en kulturel fejring, der styrker fællesskab og tradition. I 2024 markerer vi vores 10. år som hovedsponsor. Vi anerkender også de udfordringer, som moderne transportmidler og klimaændringer udgør for hundeslædekulturen, og vi forpligter os til at bevare og støtte denne vigtige del af vores arv.

Risici

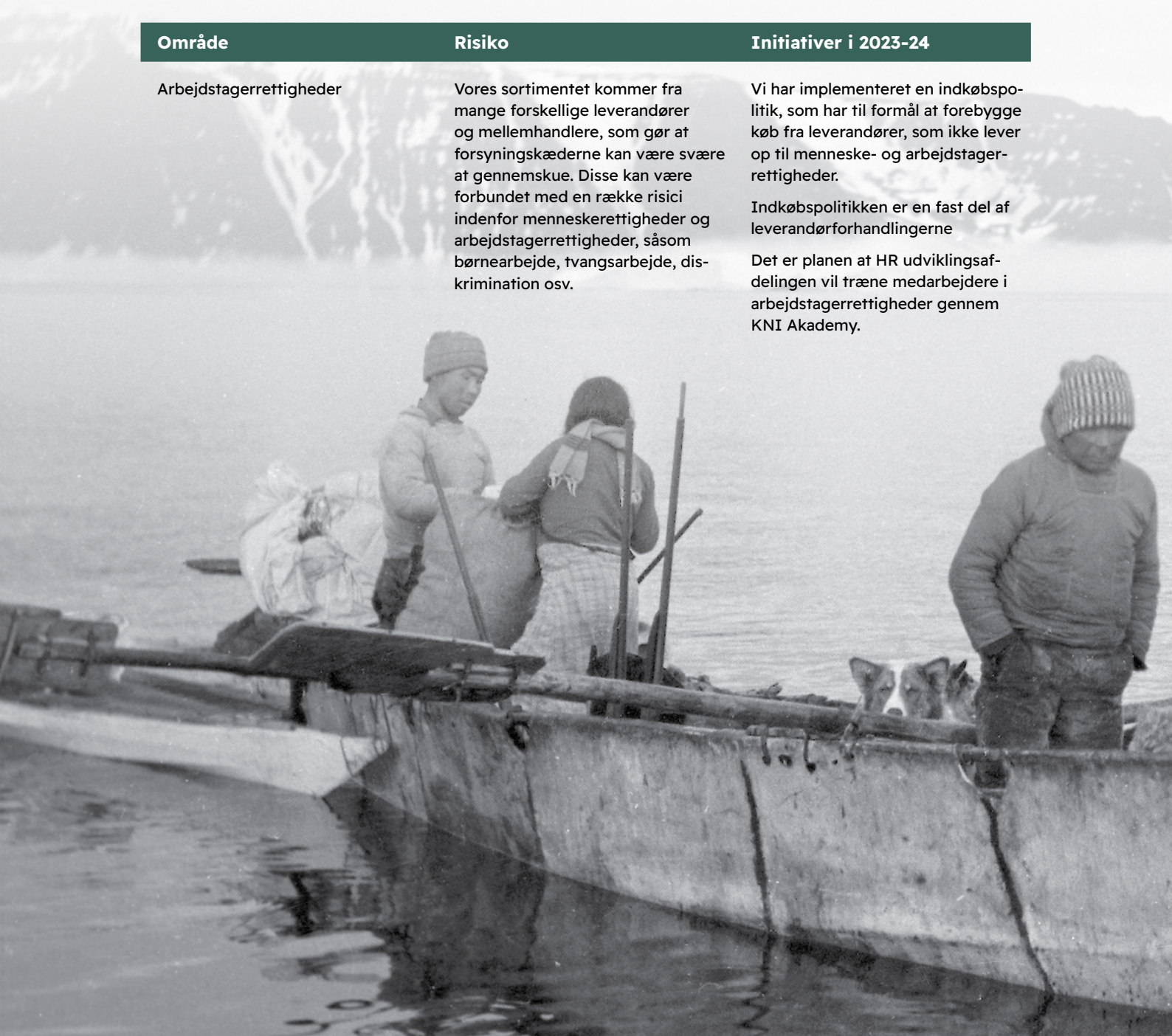
Vi er i KNI dedikeret til social, miljømæssig og etisk ansvarlighed. Vi er bevidste om at vores ansvar rækker længere end forsyninger. Vi bidrager også aktivt til en mere bæredygtig fremtid for alle. Derfor har vi i udarbejdet en ny Leverandør adfærdspolitik der understøtter vores målsætning om fremme af bæredygtige og ansvarlige leverandørkæder, med respekt for mennesker, miljøet og samfundet.

Vores leverandøradfærdspolitik baserer sig på fundamentale FN- og ILO-konventioner med fokus på følgende emner:

- Menneskerettigheder
- Børnearbejde
- Løn og arbejdstid
- Sundhed, Arbejds miljø og sikkerhed for vores medarbejdere
- Lokalsamfund, som er involveret i vores forsyningskæder.
- Antikorruption

Vi køber produkter og ydelser oftest udenfor Grønland, som vi videresælger herhjemme. Vores virksomhed har komplekse værdikæder – som vi kontinuerligt kortlægger. Det er en forretning som indeholder risici for at påvirke klima, miljø og mennesker negativt. Nedenfor er en skematisk opstilling af væsentlige risici

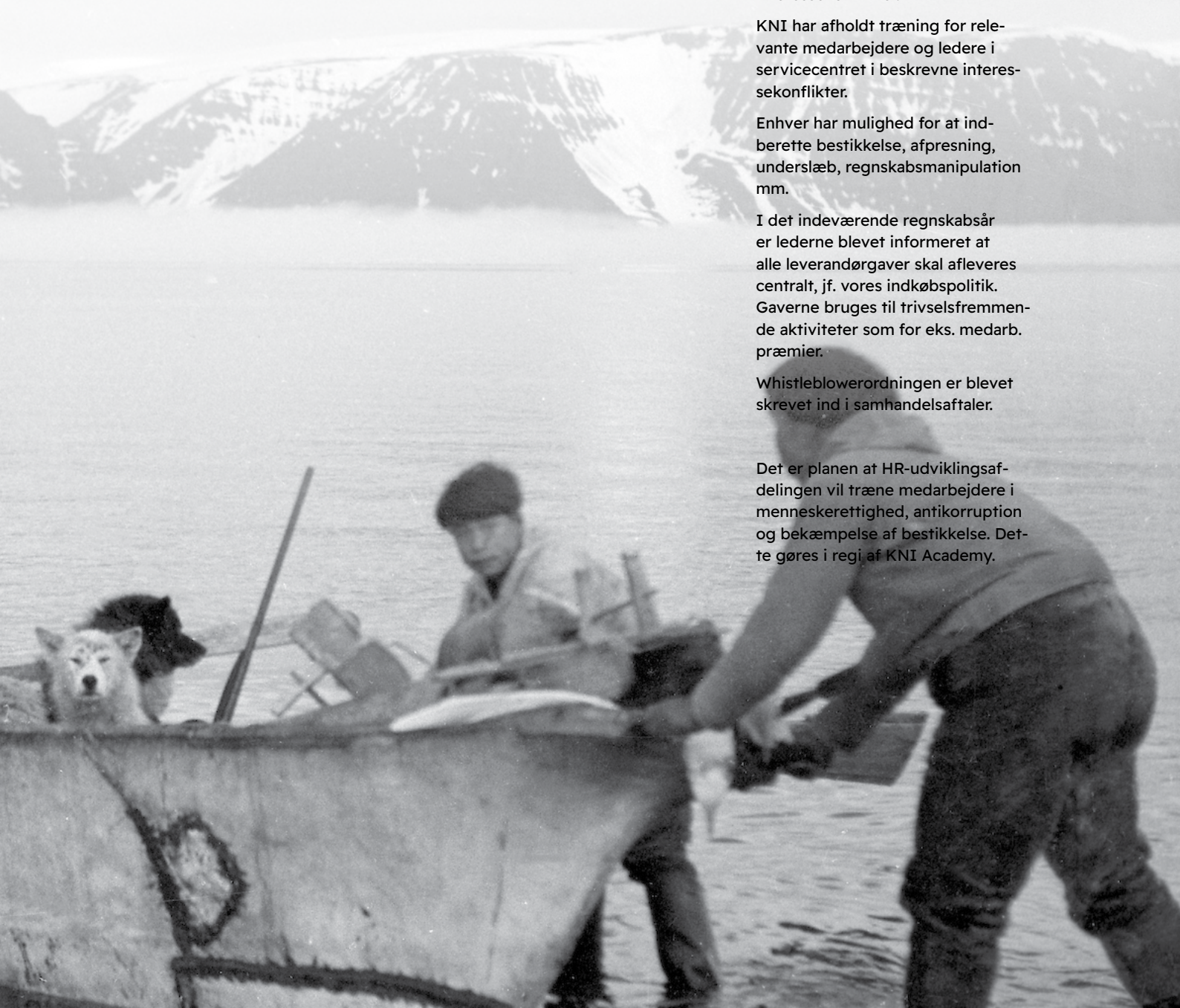
Område	Risiko	Initiativer i 2023-24
Arbejdstagerrettigheder	Vores sortimentet kommer fra mange forskellige leverandører og mellemhandlere, som gør at forsyningskæderne kan være svære at gennemskue. Disse kan være forbundet med en række risici indenfor menneskerettigheder og arbejdstagerrettigheder, såsom børnearbejde, tvangsarbejde, diskrimination osv.	<p>Vi har implementeret en indkøbspolitik, som har til formål at forebygge køb fra leverandører, som ikke lever op til menneske- og arbejdstagerrettigheder.</p> <p>Indkøbspolitikken er en fast del af leverandørforhandlingerne</p> <p>Det er planen at HR udviklingsafdelingen vil træne medarbejdere i arbejdstagerrettigheder gennem KNI Academy.</p>



Antikorruption

Det er vores ansvar, at KNIs forretninger ikke medvirker til korrump adfærd.

Område	Risiko	Initiativer i 2023-24
Korruption og bestikkelse	Mange af vores butikker ligger på små bosteder, hvor man er tæt forbundne med hinanden. Ofte er det en styrke, men vi er opmærksom på risikoen for nepotisme, korruption og bestikkelse.	<p>KNI har i regnskabsåret 2023-24 arbejdet videre med Fraud management i samarbejde med PwC, der har bistået selskabet med at belyse forskellige risici samt udarbejdet mitigationsplaner i de forskellige afdelinger.</p> <p>Indkøbspolitikken er opdateret og skærpet på afsnit vedrørende interessekonflikter.</p> <p>KNI har afholdt træning for relevante medarbejdere og ledere i servicecentret i beskrevne interessekonflikter.</p> <p>Enhver har mulighed for at indberette bestikkelse, afpresning, underslæb, regnskabsmanipulation mm.</p> <p>I det indeværende regnskabsår er lederne blevet informeret at alle leverandørgaver skal afleveres centralt, jf. vores indkøbspolitik. Gaverne bruges til trivselsfremmende aktiviteter som for eks. medarb. præmier.</p> <p>Whistleblowerordningen er blevet skrevet ind i samhandelsaftaler.</p> <p>Det er planen at HR-udviklingsafdelingen vil træne medarbejdere i menneskerettighed, antikorruption og bekæmpelse af bestikkelse. Dette gøres i regi af KNI Academy.</p>



Sociale forhold og medarbejderforhold

KNI har knap 1000 medarbejdere fordelt over fastansatte, vikarer- og sæsonarbejdere – det er

vores ansvar at de alle uanset køn og etnicitet har et godt, sikkert og respektfuldt arbejdsmiljø.

Område	Risiko	Initiativer i 2023-24
Arbejdsulykker	Mange af KNIs jobs er fysisk arbejde med løft af kasser, brug af knive, større og mindre maskiner – derfor har vi risiko for arbejdsulykker.	KNI har et Hovedsikkerhedsudvalg (HSU) der tager sig af overordnede ledelse og koordinering af samarbejdet om sikkerhed og sundhed i virksomheden. HSU vil fortsat overvåge arbejdsmiljøet i de enkelte arbejdsområder.
Stress	En medarbejder i KNI har typisk mange ansvarsområder, og det medfører en risiko for at blive ramt af stress.	Jævnlige møder med ansatte er med til at forebygge stress på arbejdspladsen. Der har været afholdt stressforebyggelseskurser. Gennem stillingsbeskrivelser forsøger vi at tilpasse ansattes arbejdspress og kravene til deres kapacitet og evner.
Chikane	Vi har tidligere oplevet store chikanesager i virksomheden. Dem er der taget hånd om, men chikane er en risiko vi skal være konstant opmærksom på.	Chikanepolitikken er blevet implementeret med udgangspunkt i workshops ved hjælp af film om sexchikane og dilemmakort, der har til formål at alle bliver bevidste om hinandens grænser. Vi forventer et højt aktivitetsniveau af informationsmateriale til medarbejderne for at forebygge chikanesager.

Klima- og miljøpåvirkning

Vores aktiviteter har en negativ påvirkning af miljøet – det er vores ansvar kontinuerligt at arbejde for at reducere vores energiforbrug. Sammen med

kunderne arbejder vi med reduktion og forsvarlig bortskafning af affald. Vi har fokus på optimering og mere præcis varebestilling. Vi forventer en fortsat høj prioritering af klimarelaterede indsatser.

Område	Risiko	Initiativer i 2023-24
Plastik	Mange af vores varer er emballeret af plastik. Plastikaffald i havene omkring Grønland er et stort problem. Plastik ender ofte i naturen og udgør en trussel mod livet og biodiversiteten i havet.	Pilersuisoq og Polaroil samarbejder om en national returpantkampagne der honorerer kunder der returnerer tomme olie- plastikemballage. Der er ligeledes igangsat et samarbejde med private olieforhandlere for at øge returneringsprocenten. Pilersuisoqs engangsservice producerer sit eget engangsservice i genbrugsmaterialer af pap og bambus.
Varetransport	De fleste indkøbsordrer importeres til Grønland. I den forbindelse er der risiko for høje CO2-udledninger i forbindelse med transport af varer til og fra lagre og butikker	I samarbejde med leverandører er indkøbsafdelingen begyndt at effektivisere indkøbsordrer. F.eks. er man begyndt at lave nonfood ordrer 2-3 gange om året, hvor man tidligere har kunnet lavet ordre ad hoc.
Energiforbrug	KNI har mange bygninger, og hvis der ikke er styr på forbruget af energi, øges risikoen for overdrevet forbrug og udledning af CO2	Lyskilder opgraderes løbende til LED pærer. Derudover udskiftes køleanlæg i forbindelse med renovering til mere miljøvenlige alternativer.
Madspild	Som distributør af fødevarer kræver det jord, vand, arbejdskraft, transport og andre ressourcer at producere den mad vi smider ud. Madspild er en kilde til udledning af drivhusgasser.	Der er sat fokus på mindre udsmid gennem bedre disponering af varer og ved at sætte datokritiske varer ned i pris.

Rapporteringsmetode

Klimaregnskab - CO2 udledning

KNI beregner CO2 udledningen på baggrund af Nukissiorfiits CO2-omregner for hver lokation i Grønland (scope 2) og udregningsmetoden brugt af Grønlands statistik i forbindelse med udregning af samlet forbrug i Grønland (Scope 1).

Vedrørende Scope 3, hvor virksomhedens andre indirekte emissioner bliver belyst, f.eks. indenfor; anlægs aktiver, transport og fragt, indkøbte varer mm. har KNI en målsætning om at have et fuldt overblik i 2025-26.

Madspild

I varedivisionen måles madspild ved at opgøre butikernes samlede kassationer af fødevarer i t.kr. og kg. Dette giver et detaljeret billede af madspildets omfang.

Returpantssystem

Medarbejdere i vare- og energivisionen indsamler alle returnerede plastdunke i butikkerne og i tank-anlæg, og sender dem videre til regionale affaldscentre. Efterfølgende orienteres bæredygtighedsteamet omkring antal returnerede plastdunke. Medarbejdertilfredshedsundersøgelser
KNI afholder medarbejdertilfredshedsundersøgelser hvert år faciliteret af Ennova.
KNI arbejder strategisk med handlinger, baseret på Ennovas skræddersyede forslag.

Rapportering af arbejdsulykker

HR-afdelingen modtager alle anmeldelser af arbejdsulykker. Medarbejdere skal anmelde personskader og forgiftningstilfælde, der sker under arbejdet. Anmeldelserne sendes til Arbejdstilsynet

og Center for Arbejdsskadesikring i Nuuk. I tilfælde af alvorlige hændelser orienteres Arbejdstilsynet omgående. Tilskadekomne har ret til at anmelde en arbejdsulykke op til et år efter hændelsen.

Index-tal for salg af frost grønt og frugter

I forhold til vores samarbejde med Brugseni, Pisiffik og Paarisa omkring: "Sammen om det gode liv", har vi forpligtet os til at indrapportere index-tal for frossen frugt og grønt til Paarisa.

Index-tallene indikerer, hvor meget salg er gået frem eller tilbage i forhold til året før. Tallene giver ingen indikation af reelle salgstal, netop for at sikre at ingen fortrolige forretningsoplysninger bliver delt mellem parterne.

Udfasning af al unødvendig plast

Omsætningsprocenterne er udregnet fra omsætningstallene fra samtlige butikker i regnskabsåret 2023-24. I udregningen tages der højde for to forskellige engangsservice kategorier; engangsservice af plast og pap, og engangsservice af miljøvenlige materialer. Tallene viser hvor stor omsætning er genereret fra engangsservice lavet af plast og pap og engangsservice lavet af miljøvenlige materialer.

Organisation		2023-24	2022-23	2021-22	2020-21
Fuldtidsansatte	Antal	838	815	845	836
Kvinder i bestyrelsen	%	44 % (4)	50 % (4)	45 % (4)	45 % (4)
Mænd i bestyrelsen	%	56 % (5)	50 % (4)	55 % (5)	55 % (5)
Kvinder i øvrig ledelse	%	30 % (3)	33 % (3)	37 % (3)	30%
Mænd i øvrig ledelse	%	70 % (7)	67 % (6)	63 % (5)	70%
Kvindelige regionschefer i Pilersuisoq	%	33 % (2)	33 % (2)	33 % (2)	33 % (2)
Mænd regionschefer i Pilersuisoq	%	67 % (4)	67 % (4)	67 % (4)	67 % (4)
Kvindelige købmænd i Pilersuisoq	%	72 % (44)	66 % (38)	62 % (34)	60 % (33)
Mandlige købmænd i Pilersuisoq	%	28 % (17)	34 % (20)	38 % (21)	40 % (22)
Kvindelige regionstankforvaltere i Polaroil	%	0 %	0%	0%	0%
Mænd regionstankforvaltere i Polaroil	%	100 % (4)	100 % (3)	100 % (3)	100 % (3)
Kvindelige tankforvaltere i Polaroil	%	0 %	0%	0%	0%
Mænd tankforvaltere i Polaroil	%	100 % (14)	100 % (17)	100 % (16)	100 % (16)
Kvinder i alt på ledelsesniveau	%	51% (53)	47%	44%	42%
Mænd i alt på ledelsesniveau	%	49% (51)	53%	56%	58%

Medarbejdertilfredshedsundersøgelse		2023-24	2022-23	2021-22	2020-21
Besvarelsesprocent	Procent %	54	76	58	n/a
Arbejdsglæde	Index tal	82	82	82	n/a
Loyalitet	Index tal	86	87	87	n/a

Arbejds miljø		2023-24	2022-23	2021-22	2020-21
Rapporterede arbejdsulykker	Antal	30	65	30	12

Elever		2023-24	2022-23	2021-22	2020-21
Antal erhvervspraktikanter	Antal pers.	93	86	88	84
Antal nye erhvervspraktikanter	Antal pers.	26	36	41	36
Antal frafald af erhvervspraktikanter	Antal pers.	29	23	28	24
Antal færdige erhvervspraktikanter	Antal pers.	11	10	10	11
Gennemførte interne uddannelser	Antal pers.	0	33	9	33
Øvrige eksterne kompetenceudviklinger	Antal pers.	202	184	424	456

Miljø og klima - CO2 udledning		2023-24	2022-23	2021-22	2020-21
Scope 1	Kg. CO2	5.719.800	6.487.000	6.319.000	6.365.000
Scope 2	Kg. CO2	7.686.000	7.293.000	7.289.359	n/a

Papirforbrug		2022-23	2021-22	2020-21	2020-21
Antal aviser trykt	Antal	0	0	153.250	n/a

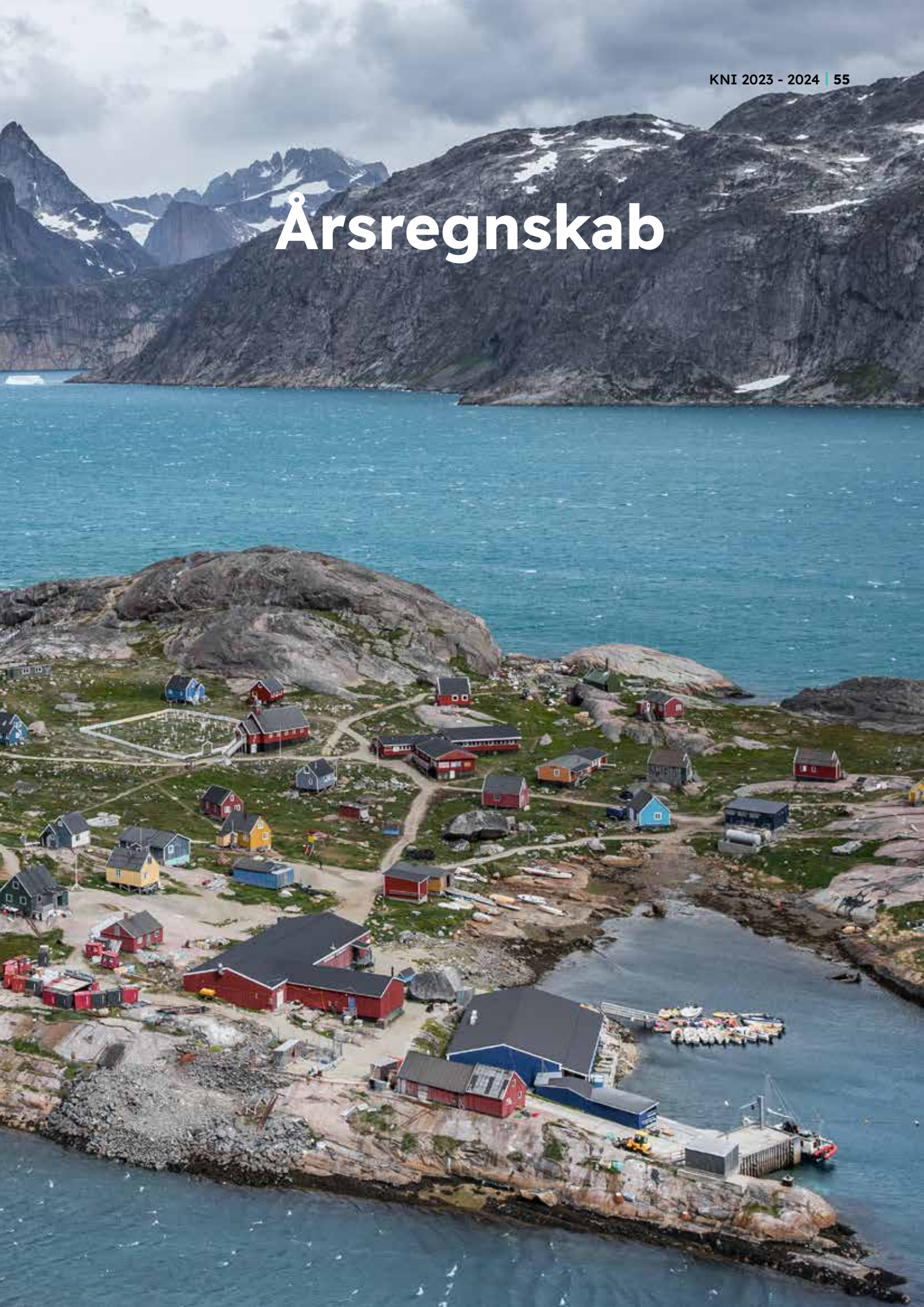
Madspild		2023-24	2022-23	2021-22	2020-21
Madspild i Pilersuisoq	t.kr.	18.566	19.300	24.405	22.038
	ton	627	1028	n/a	n/a

Indextal for salg af frost grønt og frugter		2023-24	2022-23	2021-22	2020-21
Q1	Index tal	113	116	94	104
Q2	Index tal	107	116	101	105
Q3	Index tal	100	114	98	113
Q4	Index tal	106	106	111	106

Returpant-systemet		2023-24	2022-23	2021-22	2020-21
Texaco dunke	Antal	25.747	22.546	23.075	23.250
Solgt Texaco dunke	Antal	45.212	51.362	52.250	52.950
Dunke fra andre producenter	Antal	377	1.940	1.875	n/a

Udfasning af al unødvendig plast		2023-24	2022-23	2021-22	2020-21
Plastikbæreposer	Antal	657.873	808.151	885.340	1.003.557
Engangsservice af plast og pap	Omsætningsprocent	4	8	15	52
Engangsservice af miljøvenlige materiale	Omsætningsprocent	96	92	85	48

Årsregnskab



RESULTATOPGØRELSE

1. april 2023 - 31. marts 2024

	Note	MODERSELSKAB		KONCERN	
		2024 (tkr.)	2023 (tkr.)	2024 (tkr.)	2023 (tkr.)
Nettoomsætning	1	2.868.411	2.978.380	2.885.027	2.997.393
Betaling fra Landskassen for samfundsmæssige opgaver		18.015	18.015	31.015	31.015
Andre driftsindtægter	2	88.321	93.196	88.052	93.316
Omkostninger til vareforbrug		(2.244.239)	(2.321.207)	(2.262.366)	(2.332.994)
Andre eksterne omkostninger	3	(187.439)	(183.489)	(187.174)	(183.916)
Bruttoresultat		543.069	584.895	554.554	604.814
Personaleomkostninger	4	(294.118)	(282.629)	(298.859)	(292.534)
Af- og nedskrivninger	10,11	(43.805)	(43.642)	(45.722)	(45.497)
Resultat før finansielle poster		205.146	258.624	209.973	266.783
Resultat i tilknyttede virksomheder	5	2.027	2.144	0	0
Finansielle indtægter	6	1.140	3.729	172	(336)
Finansielle omkostninger	7	(36.135)	(26.901)	(36.480)	(27.317)
Årets resultat før skat		172.178	237.596	173.665	239.130
Skat af årets resultat	8	(43.858)	(2.947)	(45.083)	(4.205)
Årets resultat efter skat		128.320	234.649	128.582	234.925
Minoritetsinteressers andel af tilknyttede virksomheders resultat efter skat		0	0	(262)	(276)
Årets resultat	9	128.320	234.649	128.320	234.649

BALANCE 31. MARTS 2024

Aktiver

	Note	MODERSELSKAB		KONCERN	
		2024 (tkr.)	2023 (tkr.)	2024 (tkr.)	2023 (tkr.)
Software		2.321	3.578	2.321	3.578
Immaterielle anlægsaktiver	10	2.321	3.578	2.321	3.578
Bygninger		216.888	222.092	281.049	288.228
Produktionsanlæg og maskiner		388.697	366.913	388.697	366.913
Andre anlæg, driftsmateriel og inventar		83.869	60.036	83.869	60.036
Materielle anlægsaktiver under udførelse		213.439	169.847	213.439	169.847
Materielle anlægsaktiver	11	902.893	818.888	967.054	885.024
Kapitalandele i tilknyttede virksomheder		37.898	36.278	0	0
Deposita m.v.		193	193	193	193
Finansielle anlægsaktiver	12	38.091	36.471	193	193
Anlægsaktiver i alt		943.305	858.937	969.569	888.795
Forbrugsvarer		2.310	2.808	2.310	2.808
Råvarer og hjælpematerialer		0	0	13.723	12.099
Detail- og engrosvarer		552.085	541.191	561.319	551.516
Flydende brændstoffer m.v.		309.038	290.542	309.038	290.542
Varebeholdninger	13	863.433	834.541	886.390	856.965
Tilgodehavender fra salg og tjenesteydelser		82.784	107.934	86.453	112.870
Tilgodehavende hos tilknyttede virksomheder		31.213	31.686	0	0
Rentesikring	14	11.143	25.318	11.143	25.318
Produktsikring	14	119.261	260.921	119.261	260.921
Terminsforsretninger USD	14	47.550	6.864	47.550	6.864
Andre tilgodehavender		18.391	23.470	18.678	23.520
Periodeafgrænsningsposter	15	13.179	9.092	13.259	9.285
Tilgodehavender		323.521	465.285	296.344	438.778
Likvide beholdninger		124.889	139.191	125.314	139.264
Omsætningsaktiver i alt		1.311.843	1.439.017	1.308.048	1.435.007
Aktiver i alt		2.255.148	2.297.954	2.277.617	2.323.802

BALANCE 31. MARTS 2024

PASSIVER

	Note	MODERSELSKAB		KONCERN	
		2024 (tkr.)	2023 (tkr.)	2024 (tkr.)	2023 (tkr.)
Aktiekapital	16	310.000	310.000	310.000	310.000
Reserve for nettoopskrivning efter indre værdis metode		19.161	16.150	(0)	0
Særlig reserve til generalforsamlingens disposition		283.163	283.163	283.163	283.163
Overført resultat		634.941	501.006	654.101	517.156
Foreslået udbytte		0	46.000	0	46.000
Reserve for sikringstransaktioner	17	133.465	219.827	133.465	219.827
Aktionærer i KNI A/S' andel af egenkapital		1.380.729	1.376.146	1.380.729	1.376.146
Minoritetsinteresser i alt		0	0	3.107	2.847
Egenkapital i alt		1.380.729	1.376.146	1.383.836	1.378.994
Hensættelse til udskudt skat	18	36.867	55.400	43.485	61.399
Hensættelser i alt		36.867	55.400	43.485	61.399
Prioritetsgæld		0	0	8.678	11.491
Kreditinstitutter i øvrigt		400.000	400.000	400.000	400.000
Langfristede gældsforpligtelser	19	400.000	400.000	408.678	411.491
Kortfristet del af langfristede gældsforpligtelser		0	0	2.806	2.772
Kreditinstitutter	19	89.613	190.998	89.613	190.998
Leverandører af varer og tjenesteydelser		75.837	95.073	80.768	95.334
Selskabsskat		29.528	4.548	30.655	5.079
Anden gæld	20	241.416	171.373	236.619	173.321
Periodeafgrænsningsposter	21	1.157	4.416	1.157	4.414
Kortfristede gældsforpligtelser		437.551	466.408	441.618	471.918
Gældsforpligtelser i alt		837.551	866.408	850.296	883.409
Passiver i alt		2.255.148	2.297.954	2.277.617	2.323.802

Eventualforpligtelser, sikkerhedsstillelser	22
Honorar til generalforsamlingsvalgt revisor	23
Ændring i driftskapital	24
Nærtstående parter og ejerforhold	25
Ledelseshverv	26
Begivenheder efter statusdagen	27

EGENKAPITALOPGØRELSE FOR MODERSELSKABET

	Aktiekapital	Reserve for nettoop- skrivning efter indre værdis metode	Reserve for sik- ringstransaktioner	Overført resultat	Særlig reserve til generalforsamlin- gens disposition	Foreslået udbytte	I alt
	(tkr.)	(tkr.)	(tkr.)	(tkr.)	(tkr.)	(tkr.)	(tkr.)
Egenkapital 31. marts 2022	310.000	15.399	602.031	313.108	283.163	11.500	1.535.201
Årets resultat efter skat	0	751	0	187.898	0	0	188.649
Foreslået udbytte	0	0	0	0	0	46.000	46.000
Betalt udbytte	0	0	0	0	0	(11.500)	(11.500)
Regulering af afledte finansielle instrumenter	0	0	(382.204)	0	0	0	(382.204)
Egenkapital 31. marts 2023	310.000	16.150	219.827	501.006	283.163	46.000	1.376.146
Regulering tidligere år	0	984	0	(984)	0	0	0
Årets resultat efter skat	0	2.027	0	126.293	0	0	128.320
Skat af udbytte	0	0	0	8.625	0	0	8.625
Foreslået udbytte	0	0	0	0	0	0	0
Betalt udbytte	0	0	0	0	0	(46.000)	(46.000)
Regulering af afledte finansielle instrumenter	0	0	(86.362)	0	0	0	(86.362)
Egenkapital 31. marts 2024	310.000	19.161	133.465	634.940	283.163	0	1.380.729

Efter godkendelse af årsrapporten, men før godkendelse på generalforsamlingen ændrede bestyrelsen sin indtilling af udbytte. Sammenligningstallene er tilpasset i overensstemmelse hermed.

EGENKAPITALOPGØRELSE FOR KONCERNEN

	Aktiekapital (tkr.)	Reserve for sikring- stransaktioner (tkr.)	Overført resultat (tkr.)	Særlig reserve til generalforsamlingens disposition (tkr.)	Foreslået udbytte (tkr.)	I alt (tkr.)
Egenkapital 31. marts 2022	310.000	602.031	328.507	283.163	11.500	1.535.201
Årets resultat efter skat	0	0	188.649	0	0	188.649
Foreslået udbytte	0	0	0	0	46.000	46.000
Betalt udbytte	0	0	0	0	(11.500)	(11.500)
Regulering af afledte finansielle instru- menter	0	(382.204)	0	0	0	(382.204)
Egenkapital 31. marts 2023	310.000	219.827	517.156	283.163	46.000	1.376.146
Regulering tidligere år	0	0	0	0	0	0
Årets resultat efter skat	0	0	128.320	0	0	128.320
Skat af udbytte	0	0	8.625	0	0	8.625
Foreslået udbytte	0	0	0	0	0	0
Betalt udbytte	0	0	0	0	(46.000)	(46.000)
Regulering af afledte finansielle instru- menter	0	(86.362)	0	0	0	(86.362)
Egenkapital 31. marts 2024	310.000	133.465	654.101	283.163	0	1.380.729

Efter godkendelse af årsrapporten, men før godkendelse på generalforsamlingen ændrede bestyrelsen sin indtilling af udbytte. Sammenligningstallene er tilpasset i overensstemmelse hermed.

PENGESTRØMSOPGØRELSE FOR KONCERNEN

1. april 2023 - 31. marts 2024

	Note	2024 (tkr.)	2023 (tkr.)
Resultat før finansielle poster		209.973	266.783
Af- og nedskrivninger		45.722	45.497
Ændring i driftskapital	24	40.601	(21.139)
Pengestrømme vedrørende primær drift		296.296	291.141
Renteindbetalinger og lignende		172	(336)
Renteudbetalinger og lignende		(49.037)	(29.369)
Rentesikring		12.556	2.052
Selskabsskat		0	(6.412)
Pengestrømme fra driftsaktivitet		259.987	257.076
Køb af materielle anlægsaktiver		(127.084)	(98.391)
Salg af materielle anlægsaktiver		531	183
Udlån finansielle anlægsaktiver		0	200
Pengestrømme fra investeringsaktivitet		(126.553)	(98.008)
Betalt udbytte		(46.000)	(11.500)
Afdrag på gæld til kreditinstitutter		(101.385)	(73.979)
Pengestrømme fra finansieringsaktivitet		(147.385)	(85.479)
Ændring i likvider		(13.950)	73.589
Likvider primo		139.264	65.676
Likvider ultimo		125.314	139.264

NOTER

	MODERSELSKAB		KONCERN	
	2024 (tkr.)	2023 (tkr.)	2024 (tkr.)	2023 (tkr.)
1 Nettoomsætning				
Varer	1.484.986	1.544.955	1.484.986	1.544.955
Flydende brændstoffer m.m.	1.383.226	1.433.409	1.383.226	1.433.409
Pisisa	199	16	199	16
Neqi	0	0	16.616	19.013
	2.868.411	2.978.380	2.885.027	2.997.393
KNI A/S opererer kun i et geografisk marked, som er Grønland				
2 Andre driftsindtægter				
Serviceaftaler	37.872	28.241	37.872	28.241
Lejeindtægter	30.440	30.296	30.635	30.870
Gebyrindtægter	10.307	11.118	10.307	11.118
Udlejning af materiel	6.170	7.803	6.170	7.803
Huslejeindtægter	0	0	533	523
Koncernbidrag	1.000	1.000	(0)	(0)
Diverse	2.532	14.738	2.535	14.761
	88.321	93.196	88.052	93.316
3 Andre eksterne omkostninger				
Forretningsrejser	9.903	8.639	10.047	8.746
Kursusomkostninger	4.243	4.813	4.292	4.813
Markedsføringsomkostninger, netto	14.011	14.179	14.019	14.179
Kontorholdsomkostninger	8.298	8.910	8.374	8.939
Forsikringer	10.474	8.505	10.699	8.743
Fremmede tjenesteydelser	37.046	34.322	39.944	35.874
Småanskaffelser	9.857	8.940	10.515	9.883
Drift og vedligeholdelse af driftsmidler	38.166	34.305	38.170	37.724
Reparation og vedligeholdelsesomkostninger	33.192	36.759	34.774	37.231
Huslejeomkostninger	20.333	19.450	14.325	13.127
Diverse	1.916	4.667	2.014	4.656
	187.439	183.489	187.174	183.916
4 Personaleomkostninger				
Gager og lønninger	259.370	250.524	262.615	259.224
Pensioner	20.678	19.760	21.390	20.544
Personaleomkostninger i øvrigt	14.070	12.345	14.853	12.765
	294.118	282.629	298.859	292.534
heraf udgør gager og vederlag til direktion og bestyrelse:				
Bestyrelse	1.668	1.757	1.668	1.757
Direktion: Fast løn incl. pension	4.391	3.986	4.391	3.986
	6.059	5.743	6.059	5.743
Gennemsnitligt antal beskæftigede medarbejdere	806	777	838	815

Direktionen er aflønnet med en fast årsløn inkl. 10 % pension samt firmabil. Direktionen aflønnes ikke efter ydelsesbaserede pensionsordninger. Der er i direktionens løn - og ansættelsesvilkår ikke tilknyttet bonus eller specielle fratrædelsesordninger udover normal opsigelsesvarsel på 12 måneder.



NOTER FORTSAT

	MODERSELSKAB		KONCERN	
	2024 (tkr.)	2023 (tkr.)	2024 (tkr.)	2023 (tkr.)
5 Resultatandele i tilknyttede virksomheder				
Akia Sisimiut A/S	1.226	1.303	0	0
Neqi A/S	(1.051)	(2.461)	0	0
KNI Ejendomme A/S	1.852	1.909	0	0
Forskydning i intern avance	0	1.393	0	0
	2.027	2.144	0	0
6 Finansielle indtægter				
Renteindtægter bank	170	(336)	172	(336)
Koncern internrente	970	4.065	0	0
	1.140	3.729	172	(336)
7 Finansielle omkostninger				
Renteudgifter bank	35.113	21.428	35.460	21.428
Renteudgifter prioritetsgæld	0	0	338	402
Rentesikring	(12.556)	(2.052)	(12.556)	(2.052)
Øvrige bankomkostninger	13.578	7.525	13.238	7.539
	36.135	26.901	36.480	27.317
8 Skat af årets resultat				
Årets aktuelle skat	29.528	4.548	30.655	5.079
Regulering udskudt skat	15.086	13.783	15.184	14.510
Regulering udskudt skat tidligere år	(756)	(9.492)	(756)	(9.492)
Regulering betalbar skat tidligere år	0	(5.892)	0	(5.892)
	43.858	2.947	45.083	4.205
9 Forslag til resultatdisponering:				
Foreslået udbytte	0	11.500	0	11.500
Henlagt til reserve for nettoopskrivning efter indre værdis metode	2.027	751	0	0
Overførsel til næste år	126.293	222.398	128.320	223.149
	128.320	234.649	128.320	234.649

NOTER FORTSAT

10 Immaterielle anlægsaktiver

MODERSELSKAB	Software	I alt
	(tkr.)	(tkr.)
Kostpris 1. april 2023	147.999	147.999
Tilgang i årets løb	0	0
Afgang i årets løb	0	0
Anskaffelsessum 31. marts 2024	147.999	147.999
Af- og nedskrivninger 1. april 2023	144.422	144.422
Årets af- og nedskrivninger	1.257	1.257
Af- og nedskrivninger på afhængende aktiver	0	0
Af- og nedskrivninger 31. marts 2024	145.678	145.678
Regnskabsmæssig værdi 31. marts 2024	2.321	2.321
Regnskabsmæssig værdi 1. april 2023	3.578	3.578

10 Immaterielle anlægsaktiver (fortsat)

KONCERN	Software	I alt
	(tkr.)	(tkr.)
Kostpris 1. april 2023	147.999	147.999
Tilgang i årets løb	0	0
Overført fra igangværende	0	0
Afgang i årets løb	0	0
Anskaffelsessum 31. marts 2024	147.999	147.999
Af- og nedskrivninger 1. april 2023	144.422	144.422
Årets af- og nedskrivninger	1.257	1.257
Af- og nedskrivninger på afhængende aktiver	0	0
Af- og nedskrivninger 31. marts 2024	145.678	145.678
Regnskabsmæssig værdi 31. marts 2024	2.321	2.321
Regnskabsmæssig værdi 1. april 2023	3.578	3.578

11 Materielle anlægsaktiver

Usikkerhed ved indregning af måling

Den regnskabsmæssige værdi af selskabets anlægsaktiver kræver vurderinger, skøn og forudsætninger om fremtidige begivenheder.

De foretagne skøn og forudsætninger er baseret på historiske erfaringer og andre faktorer, som ledelsen vurderer forsvarlige efter omstændighederne, men som i sagens natur er usikre og uforudsigelige. Som følge af de risici og usikkerheder, som selskabet er underlagt, kan faktiske udfald afvige fra de foretagne skøn. For KNI vil målingen af aktiverens værdi kunne påvirkes betydeligt af væsentlige ændringer i skøn og forudsætninger eller på grund af ny viden eller efterfølgende begivenheder.

KNI vurderer løbende sine materielle anlægsaktiver med det formål at konstatere, hvorvidt selskabets anlægsaktiver vil være i stand til at generere tilstrækkelige positive nettopengestrømme i fremtiden til at understøtte værdien af anlægsaktiverens regnskabsmæssige værdi. De fremtidige nettopengestrømme er estimeret ud fra foreliggende forretningsplaner med tilhørende budgetter og prognoser for indtjening, den demografiske udvikling mv.

De væsentligste parametre i vurderingen vedrører vurdering af CGU'er, den demografiske udvikling, driftsindtjeningen, investeringer og den anvendte diskonteringsrente.

Som følge af selskabets karakter og som følge af usikkerhederne omkring fremtiden, herunder særligt i forhold til den demografiske udvikling samt investeringsniveauet må der foretages skøn med begrænset historisk data at basere sig på. Dette fører i sagens natur til en vis usikkerhed.

Usikkerheden er så vidt muligt indregnet i de forventede pengestrømme samt i diskonteringsfaktoren.

11 Materielle anlægsaktiver (fortsat)

	Bygninger	Produktionsanlæg og maskiner	Andre anlæg, driftsmateriel og inventar	Materielle anlægsaktiver under udførelse	I alt
	(tkr.)	(tkr.)	(tkr.)	(tkr.)	(tkr.)
MODERSELSKAB					
Kostpris 1. april 2023	841.227	761.239	497.114	169.847	2.269.428
Tilgang i årets løb	0	0	0	127.084	127.084
Overført fra igangværende	6.917	42.316	34.258	(83.491)	(0)
Afgang i årets løb	0	0	(3.207)	0	(3.207)
Anskaffelsessum 31. marts 2024	848.144	803.555	528.166	213.439	2.393.304
Af- og nedskrivninger 1. april 2023	619.135	394.326	437.078	0	1.450.539
Tilbageførsel af tidligere års nedskrivning	(29.052)	0	(8.112)	0	(37.164)
Årets af- og nedskrivninger	41.174	20.532	18.538	0	80.243
Af- og nedskrivninger på afhængende aktiver	0	0	(3.207)	0	(3.207)
Af- og nedskrivninger 31. marts 2024	631.257	414.858	444.297	0	1.490.412
Regnskabsmæssig værdi 31. marts 2024	216.888	388.697	83.869	213.439	902.893
Regnskabsmæssig værdi 1. april 2023	222.092	366.913	60.036	169.847	818.889

Der gennemføres årligt i forbindelse med regnskabsafleggelsen en vurdering af, hvorvidt der er indikationer på nedskrivningsbehov på moderselskabets materielle anlægsaktiver.

Vurderingen tager udgangspunkt i den udarbejdede nedskrivningstest foretaget i forbindelse med regnskabet for 2021/22, hvor der pr. 31/3 2020 blev konstateret samlet nedskrivningsbehov på DKK 283 mio. i moderselskabet. Nedskrivningsbehovet i moderselskabet relaterede sig til selskabets varedivision fordelt mellem de 6 identificerede pengestrømsgenerende enheder ("CGU'er") hhv. "servicekontrakt detail og engros", "kommerciel engros" samt i hver af de 4 konkurrenceudsatte byer ("Nanortalik", "Narsaq", "Paamiut" & "Aasiaat").

Der er i forbindelse med regnskabet for 2023/24 foretaget en fornyet nedskrivningstest i moderselskabets CGU'er. Nedskrivningstesten foretaget pr. 31. marts 2024 har vist, at der yderligere nedskrivningsbehov i varedivisionen i CGU'en "servicekontrakt detail og engros" (DKK 28 mio.) samt i CGU'en Aasiaat (DKK 9 mio.). Omvendt har nedskrivningstesten foretaget pr. 31. marts 2024 vist, at der i CGU'en "kommerciel engros" skal tilbageføres tidligere foretaget nedskrivning på samlet DKK 37 mio.

Tilbageførsel af tidligere foretaget nedskrivning er foretaget direkte på linjen "Af- og nedskrivninger" i resultatopgørelsen for moderselskabet.

Set for moderselskabet samlet har nedskrivningstesten foretaget pr. 31. marts 2024 således ikke resultat effekt i regnskabsåret 2023/24.

Af- og nedskrivninger

Årets af- og nedskrivninger kan specificeres således:

	2024	2023
	(tkr.)	(tkr.)
Bygninger	12.122	12.136
Produktionsanlæg og maskiner	20.532	19.201
Andre anlæg, driftsmateriel og inventar	10.426	11.094
Tab/(gevinst) ved salg af anlægsaktiver	(531)	(183)
Årets af- og nedskrivninger i alt	42.548	42.249

NOTER FORTSAT

11 Materielle anlægsaktiver (fortsat)

KONCERN	Bygninger	Produktionsanlæg og maskiner	Andre anlæg, driftsmateriel og inventar	Materielle anlægsaktiver under udførelse	I alt
		(tkr.)	(tkr.)	(tkr.)	
Kostpris 1. april 2023	1.001.703	785.192	508.579	169.847	2.465.321
Tilgang i årets løb	0	0	0	127.084	127.084
Overført fra igangværende	6.917	42.316	34.258	(83.491)	(0)
Afgang i årets løb	0	0	(3.207)	0	(3.207)
Anskaffessum 31. marts 2024	1.008.620	827.508	539.631	213.439	2.589.198
Af- og nedskrivninger 1. april 2023	713.475	418.279	448.543	0	1.580.297
Tilbageførsel af tidligere års nedskrivning	(29.052)	0	(8.112)	0	(37.164)
Årets af- og nedskrivninger	43.148	20.532	18.538	0	82.218
Af- og nedskrivninger på afhængende aktiver	0	0	(3.207)	0	(3.207)
Af- og nedskrivninger 31. marts 2024	727.571	438.811	455.762	0	1.622.144
Regnskabsmæssig værdi 31. marts 2024	281.049	388.697	83.869	213.439	967.054
Regnskabsmæssig værdi 1. april 2023	288.228	366.913	60.036	169.847	885.024

Der gennemføres årligt i forbindelse med regnskabsafslæggelsen en vurdering af, hvorvidt der er indikationer på nedskrivningsbehov på koncernens materielle anlægsaktiver.

Vurderingen tager udgangspunkt i den udarbejdede nedskrivningstest foretaget i forbindelse med regnskabet for 2021/22, hvor der pr. 31/3 2020 blev konstateret samlet nedskrivningsbehov på DKK 352 mio. i koncernen. Nedskrivningsbehovet i koncernen relaterede sig til KNI A/S' varedivision fordelt mellem de 6 identificerede pengestrømsgenerende enheder ("CGU'er") hhv. "servicekontrakt detail og engros", "kommerciel engros" samt i hver af de 4 konkurrenceudsatte byer ("Nanortalik", "Narsaq", "Paamiut" & "Aasiaat") samt i datterselskabet Neqi A/S.

Der er i forbindelse med regnskabet for 2023/24 foretaget en fornyet nedskrivningstest i moderselskabets CGU'er. Nedskrivningstesten foretaget pr. 31. marts 2024 har vist, at der yderligere nedskrivningsbehov i KNI A/S' varedivision i CGU'en "servicekontrakt detail og engros" (DKK 28 mio.) samt i CGU'en Aasiaat (DKK 9 mio.). Omvendt har nedskrivningstesten foretaget pr. 31. marts 2024 vist, at der i CGU'en "kommerciel engros" skal tilbageføres tidligere foretaget nedskrivning på samlet DKK 37 mio.

Tilbageførsel af tidligere foretaget nedskrivning er foretaget direkte på linjen "Af- og nedskrivninger" i resultatopgørelsen for koncernen. Set for koncernen samlet har nedskrivningstesten foretaget pr. 31. marts 2024 således ikke resultat effekt i regnskabsåret 2023/24.

Af- og nedskrivninger

Årets af- og nedskrivninger kan specificeres således:

	2024	2023
	(tkr.)	(tkr.)
Bygninger	14.038	13.992
Produktionsanlæg og maskiner	20.532	19.201
Andre anlæg, driftsmateriel og inventar	10.426	11.094
Tab/(gevinst) ved salg af anlægsaktiver	(531)	(183)
Årets af- og nedskrivninger i alt	44.465	44.104

NOTER FORTSAT

12 Finansielle anlægsaktiver

MODERSELSKAB	Kapitalandele i tilknyttede virksomheder (tkr.)	Deposita m.v. (tkr.)	I alt (tkr.)
Kostpris 1. april 2023	18.737	723	19.460
Tilgang i årets løb	0	0	0
Afgang i årets løb	0	0	0
Anskaffelsessum 31. marts 2024	18.737	723	19.460
Værdiregulering 1. april 2023	17.541	(530)	17.011
Tilgang i årets løb	(407)	0	(407)
Afgang i årets løb	2.027	0	2.027
Værdiregulering 31. marts 2024	19.161	(530)	18.631
Intern avance 1. april 2023	0	0	0
Forskydning i intern avance	0	0	0
Intern avance 31. marts 2024	0	0	0
Regnskabsmæssig værdi 31. marts 2024	37.898	193	38.091
Regnskabsmæssig værdi 1. april 2023	36.278	193	36.471

Dattervirksomheder består af følgende:	Hjemsted	Ejerandel i %		Selskabs	Egenkapital
		2024	2023	kapital (tkr.)	31/3 2024 (tkr.)
Neqi A/S	Kommune Kujalleq	100	100	600	6.022
Akia Sisimiut A/S	Qeqqata Kommunea	82,5	82,5	3.000	17.754
KNI Ejendomme A/S	Qeqqata Kommunea	100	100	1.000	17.226

NOTER FORTSAT

12 Finansielle anlægsaktiver (fortsat)

KONCERN	Deposita m.v.	I alt
	(tkr.)	
Kostpris 1. april 2023	723	723
Tilgang i årets løb	0	0
Afgang i årets løb	0	0
Anskaffelsessum 31. marts 2024	723	723
Værdiregulering 1. april 2023	(530)	(530)
Tilgang i årets løb	0	0
Afgang i årets løb	0	0
Værdiregulering 31. marts 2024	(530)	(530)
Regnskabsmæssig værdi 31. marts 2024	193	193
Regnskabsmæssig værdi 1. april 2023	193	193

13 Varebeholdninger

Koncernens varelager består i alt væsentlighed af varebeholdninger relateret til flydende brændstoffer på samlet DKK 309 mio., varebeholdninger relateret til varedivisionen på DKK 552 mio. samt lagervarer i Neqi A/S på DKK 23 mio.

Koncernen foretager ikke ukuransnedskrivning på flydende brændstoffer, da disse ikke vurderes at undgå værdiforringelse. Der er dog hensat 5 mio. kr. som en generel hensættelse til fejl i målingerne af den flydende brændstof.

Nedskrivning af non-food varebeholdninger i varedivisionen er baseret på en konkret vurdering ud fra en række analyser, herunder en vurdering af den faktiske ukurans i perioden 2020/21 - 2023/24 (kassationer og salg under kostpris), en vurdering af omsætningshastighed pr. produktgruppe pr. lokation samt en vurdering af de samlede lagerdage pr. varekategori på tværs af lokationer.

Samlet udgør ukurans nedskrivning i varedivisionen 22 mio. Heraf udgør nedskrivningen af non-food 19,5 mio., svarende til ca. 12 % af non-food varelagerets værdi og 2,5 mio. til hensættelse af food varer. Food-varer nedskrives løbende ved kassation og nedskrivningen er alene til at afdække ukurante, men endnu ikke kasserede varer på balancedagen.

14 Afledte finansielle sikringer

Afledte finansielle instrumenter omfatter Produktsikring, Rentesikring og Terminsforretninger.

	2024				2023			
	Valuta instrumenter	Rente instrumenter	Produkt instrumenter	I alt	Valuta instrumenter	Rente instrumenter	Produkt instrumenter	I alt
Kontraktværdi (tkr.)	1.643.000	425.000	1.729.000	3.797.000	390.417	375.000	475.611	1.241.028
Udløbsperiode (år)	2024-26	2024-27	2023-2026		2.023	2023-2026	2.023	
Dagsværdi (tkr.)	47.550	11.143	119.261	177.954	6.864	25.318	260.921	293.103

Beregning af kontraktværdier:

- Valuta instrumenter er beregnet som sikrede USD * Kursen
- Rente instrumenter er opgjort som den nominelle værdi der er sikret i perioden.
- Produkt instrumenter er beregnet som sikret pris * mængde. En andel af produkt instrumenterne er handlet USD, hvorfor de er omregnet til en kontraktværdi i DKK baseret på Nationalbankens officielle USD/DKK dagskurs per 31. marts i henholdsvis 2024 og 2023.

Aftalerne er indgået med pengeinstitutter med høj kreditværdighed. Den anvendte dagsværdi er opgjort til kontrakternes basisværdi beregnet som den tilbagediskonterede nettoværdi af de forventede fremtidige betalinger i h.t. aftalerne.

NOTER FORTSAT

15 Periodeafgrænsningsposter

	MODERSELSKAB		KONCERN	
	2024 (tkr.)	2023 (tkr.)	2024 (tkr.)	2023 (tkr.)
Forudbetalte omkostninger	13.179	9.092	13.259	9.285
Periodeafgrænsningsposter i alt	13.179	9.092	13.259	9.285

16 Aktiekapital

Selskabets aktiekapital består af aktier á 1.000 kr. eller multipla heraf. Ingen aktier er tillagt særlige rettigheder. Der har ikke været ændringer i selskabskapitalen i de seneste 5 år.

2024 (tkr.)	2023 (tkr.)
310.000	310.000

17 Reserve for sikringstransaktioner

	MODERSELSKAB / KONCERN		
	2024 (tkr.)	2023 (tkr.)	Forskydning i alt (tkr.)
Åbne positioner:			
Produktsikring	119.261	260.921	(141.660)
Rentesikring	11.143	25.318	(14.175)
Terminsforsretninger USD	47.550	6.864	40.686
	177.954	293.103	(115.149)
Udskudt skat:			
Udskudt skat på finansielle instrumenter	(44.488)	(73.276)	28.787
	133.465	219.827	(86.362)

NOTER FORTSAT

18 Udskudt skat

MODERSELSKAB	Værdi regnskab (tkr.)	Værdi skat (tkr.)	Forskel i saldo (tkr.)
Bygninger	216.888	292.785	(75.897)
Produktionsanlæg og maskiner	388.697	322.989	65.708
Andre anlæg, driftsmateriel og inventar	86.190	76.905	9.285
Finansielle anlægsaktiver	37.898	9.515	28.383
Varebeholdninger	0	22.200	(22.200)
Tilgodehavender	0	5.514	(5.514)
Nedskrevne igangværende investeringer	0	30.251	(30.251)
Foreslået udbytte	0	0	0
Beregningsgrundlag	729.673	760.159	(30.486)
Udskudt skat 31. marts 2024, 25,0 %			(7.622)
Udskudt skat på udloddet udbytte for 2024			0
Udskudt skat på egenkapitalposter, jf. note 17			44.488
Hensættelse til udskudt skat 31. marts 2024			36.867

KONCERN	Værdi regnskab (tkr.)	Værdi skat (tkr.)	Forskel i saldo (tkr.)
Bygninger	281.049	332.008	(50.959)
Produktionsanlæg og maskiner	388.697	322.989	65.708
Andre anlæg, driftsmateriel og inventar	86.190	76.905	9.285
Finansielle anlægsaktiver	37.898	9.515	28.383
Varebeholdninger	0	22.200	(22.200)
Tilgodehavender	0	5.514	(5.514)
Nedskrevne igangværende investeringer	0	30.251	(30.251)
Deklareret udbytte	0	0	0
Beregningsgrundlag	793.834	799.382	(5.548)
Udskudt skat 31. marts 2024, 25,0 %			(1.387)
Udskudt skat på udloddet udbytte for 2024			0
Udskudt skat på egenkapitalposter, jf. note 17			44.488
Anden regulering udskudt skat			384
Hensættelse til udskudt skat 31. marts 2024			43.485

Periodens forskydning i den udskudte skat sammensætter sig således:

	MODERSELSKAB		KONCERN	
	2024 (tkr.)	2023 (tkr.)	2024 (tkr.)	2023 (tkr.)
Udskudt skat primo	(55.400)	(194.898)	(61.399)	(200.181)
Udskudt skat af årets resultat	(15.086)	(13.783)	(15.184)	(14.510)
Forskydning i udskudt skat på egenkapitalposter, jf. note 17	28.787	143.783	28.787	143.783
Regulering udskudt skat tidligere år	4.833	9.498	4.311	9.508
Udskudt skat ultimo	(36.867)	(55.400)	(43.485)	(61.399)
Indregnet således:				
Aktiver	0	0	0	0
Passiver	(36.867)	(55.400)	-43.485	(61.399)
	(36.867)	(55.400)	-43.485	(61.399)

NOTER FORTSAT

19 Langfristede gældsforpligtelser

MODERSELSKAB	Forfalden indenfor 1 år (tkr.)	Forfalden efter 1 år (tkr.)	Amortise- ret gæld i alt (tkr.)	Nominel gæld i alt (tkr.)
Kreditinstitutter	89.613	400.000	489.613	489.613
	89.613	400.000	489.613	489.613
Efter mere end 5 år forfalder: Kreditinstitutter	0			
	0			

KONCERN

Kreditinstitutter	89.613	400.000	489.613	489.613
Prioritetsgæld	2.806	8.678	11.484	11.484
	92.418	408.678	501.097	501.097
Efter mere end 5 år forfalder: Kreditinstitutter	0			
Prioritetsgæld	3.287			
	3.287			

20 Anden gæld

	MODERSELSKAB		KONCERN	
	2024 (tkr.)	2023 (tkr.)	2024 (tkr.)	2023 (tkr.)
Skyldige feriepenge	29.853	29.853	30.773	30.773
Skyldig A-skat og pensioner m.v.	14.629	14.629	15.378	15.378
Øvrig gæld	196.934	126.891	190.468	127.170
	241.416	171.373	236.619	173.321

21 Periodeafgrænsningsposter

	MODERSELSKAB		KONCERN	
	2024 (tkr.)	2023 (tkr.)	2024 (tkr.)	2023 (tkr.)
Andre periodiseringsposter	1.157	4.414	1.157	4.414
	1.157	4.414	1.157	4.414

NOTER FORTSAT

22 Eventualforpligtelser, andre økonomiske forpligtelser og sikkerhedsstillelser.

Koncernen har stillet 361 mio. kr. i garanti for syndikeret lån.

Koncernens prioritetsgæld mv. som udgør 11,5 mio.kr. er sikret ved pant i ejendom. Den bogførte værdi af ejendommene udgør 64,2 mio.kr

Til sikkerhed for bankengagement er tinglyst ejerantebreve nom. 10 mio.kr

Modelsekskabet har kautioneret for dattervirksomhederne Neqi A/S, Akia Sisimiut A/S og KNI Ejendomme A/S.

KNI driver efter pålæg fra Grønlands Selvstyre aktiviteter på lokationer, hvor der er en risiko for at, bygninger og anlæg på et fremtidigt tidspunkt må nedlukkes i henhold til Grønlands Selvstyres beslutninger herom. I henhold til arealanvendelseslovgivningen i Grønland påhviler det rettighedshaveren at foretage oprydning og reetablering af arealet ved brugsrettens ophør. Da det imidlertid er Grønlands Selvstyre der har forsyningspligten og beslutningskompetencen vedrørende hvilke byer og bygder KNI skal betjene, er det på nuværende tidspunkt ikke muligt for KNI at opgøre forpligtelsens omfang pålideligt, hverken i forhold til det faktiske behov for oprydning og reetablering, det beløbsmæssige omfang eller tidspunktet for aktualisering.

	MODERSELSKAB		KONCERN	
	2024 (tkr.)	2023 (tkr.)	2024 (tkr.)	2023 (tkr.)
23 Honorar til generalforsamlingsvalgt revisor				
Lovpligtig revision - nuværende revisor	3.028	3.936	3.244	4.259
Andre erklæringsopgaver med sikkerhed - nuværende revisor	0	0	0	0
Skatterådgivning - nuværende revisor	518	898	518	898
Andre ydelser - nuværende revisor	1.405	2.005	1.405	2.028
	4.951	6.839	5.168	7.185
24 Ændring i driftskapital				
Ændring i varebeholdninger			(29.426)	(60.138)
Varebeholdninger - regulering tidligere år			0	0
Ændring i tilgodehavender			27.285	(4.596)
Ændring i gæld til leverandører og anden gæld m.v.			42.741	43.595
			40.601	(21.139)

NOTER FORTSAT

25 Moderselskabets nærtstående parter og ejerforhold

Bestemmende indflydelse

Grønlands Selvstyre

Grundlag

Eneaktionær

Øvrige nærtstående parter

Neqi A/S

Akia Sisimiut A/S

KNI Ejendomme A/S

Tilknyttet virksomhed i KNI-koncernen

Tilknyttet virksomhed i KNI-koncernen

Tilknyttet virksomhed i KNI-koncernen

Inger Eriksen

3911 Sisimiut

Bestyrelsesformand

Michael Skourup

3900 Nuuk

Næstformand

Annette K. Sadolin

2900 Hellerup

Bestyrelsesmedlem

Lone Møller Olsen

1911 Frederiksberg

Bestyrelsesmedlem

René E. Fleischer

3911 Sisimiut

Bestyrelsesmedlem

Høgni Hansen

100 Tórshavn

Bestyrelsesmedlem

Jonas Aronsen

3911 Sisimiut

Bestyrelsesmedlem

Jens Jakob Kleist Østergaard

3953 Qeqertarsuaq

Bestyrelsesmedlem

Jonna Petersen

3911 Sisimiut

Bestyrelsesmedlem

Jeppe Jensen

3911 Sisimiut

Direktør

Transaktioner

Der har ikke i årets løb - bortset fra koncerninterne transaktioner, der er elimineret i koncernregnskabet for KNI - været gennemført transaktioner med bestyrelse, direktion, ledende medarbejdere, aktionæren, tilknyttede virksomheder eller andre nærtstående parter, der ikke har været gennemført på markedsmæssige vilkår.

26 Ledelseshverv

Medlemmer af selskabets ledelse har følgende ledelseshverv i andre selskaber:

Inger Eriksen

Kulturhuset Taseralik - direktør
Nordens Institut Åland - bestyrelsesmedlem

Jonas Aronsen

Sisimiut timersortarfiat - reel ejer

Annette K. Sadolin

Fonden CHART - bestyrelsesformand

Michael Skourup

Toornaq Fishing ApS - direktør
Toornaq Avannaa ApS - direktør
Nanoq Fish ApS - direktør
Sermilik ApS - direktør og bestyrelsesmedlem
Aappilattoq ApS - direktør
KuMi Consult ApS - direktør
Adventure North ApS - direktør
HMS Sanasut ApS - formand for bestyrelsen
Timi Asimi ApS - formand for bestyrelsen
Arctic Scallop A/S - direktør og bestyrelsesmedlem

Lone Møller Olsen

Investeringsforeningen Bankinvest - bestyrelsesmedlem
Karnov Group AB - bestyrelsesmedlem og formand for revisionsudvalget
Jetpak Top Holding AB - bestyrelsesmedlem og formand for revisionsudvalget
LMO 5265 ApS - direktør
Kapitalforeningen BankInvest Select - bestyrelsesmedlem
Investeringsforeningen BankInvest Engros - bestyrelsesmedlem

27 Begivenheder efter statusdagen

Der er fra balancedagen og frem til i dag ikke indtrådt forhold, som forrykker vurderingen af årsregnskabet.



Regnskabspraksis

Årsrapporten for KNI A/S-koncernen er aflagt i overensstemmelse med årsregnskabslovens bestemmelser for regnskabsklasse D som implementeret i Grønland.

Anvendt regnskabspraksis

Selskabets anvendte regnskabspraksis er uændret i forhold til tidligere år.

Aktiver indregnes i balancen, når det som følge af en tidligere begivenhed er sandsynligt, at fremtidige økonomiske fordele vil tilflyde koncernen, og aktivets værdi kan måles pålideligt.

Forpligtelser indregnes i balancen, når koncernen som følge af en tidligere begivenhed har en retlig eller faktisk forpligtelse, og det er sandsynligt, at fremtidige økonomiske fordele vil fragå koncernen, og forpligtelsens værdi kan måles pålideligt.

Ved første indregning måles aktiver og forpligtelser til kostpris. Måling efter første indregning sker som beskrevet for hver enkelt regnskabspost nedenfor.

Ved indregning og måling tages hensyn til forudsigelige risici og tab, der fremkommer, inden årsrapporten aflægges, og som be- eller afkræfter forhold, der eksisterede på statusdagen.

I resultatopgørelsen indregnes indtægter i takt med, at de indtjenes, mens omkostninger indregnes med de beløb, der vedrører regnskabsåret.

Koncernregnskabet

Koncernregnskabet omfatter KNI A/S (modervirksomheden) og de virksomheder (tilknyttede virksomheder), som kontrolleres af modervirksomheden.

Kontrol opnås ved, at moderselskabet enten direkte eller indirekte ejer mere end 50 % af stemmerettighederne eller på anden måde kan udøve eller rent faktisk udøver bestemmende indflydelse. Virksomheder, hvori koncernen direkte eller indirekte besidder mellem 20 % og 50 % af stemmerettighederne og udøver betydelig, men ikke bestemmende indflydelse, betragtes som associerede virksomheder.

Konsolideringsprincipper

Koncernregnskabet udarbejdes på grundlag af regnskaber for KNI A/S og dets dattervirksomheder. Udarbejdelse af koncernregnskabet sker ved sammenlægning af regnskabsposter af ensartet karakter. Ved konsolideringen foretages eliminering af koncerninterne indtægter og omkostninger, interne mellemværender og udbytter samt fortjenester og tab ved dispositioner mellem de konsoliderede virksomheder. De regnskaber, der anvendes til brug for konsolideringen, udarbejdes i overensstemmelse med koncernens regnskabspraksis.

Kapitalandele i dattervirksomheder udlignes med den forholdsmæssige andel af dattervirksomhedernes netto-

aktiver på overtagelsestidspunktet opgjort til dagsværdi.

Minoritetsinteresser

I koncernregnskabet indregnes dattervirksomhedernes regnskabsposter 100 %

Den andel af dattervirksomhedernes resultat og egenkapital, der kan henføres til minoritetsinteresserne, indregnes som særskilte poster i resultatopgørelsen og balancen.

Omregning af fremmed valuta

Transaktioner i fremmed valuta omregnes ved første indregning til transaktionsdagens kurs. Tilgodehavender, gældsforpligtelser og andre monetære poster i fremmed valuta, som ikke er afregnet på statusdagen, omregnes til statusdagens valutakurs. Valutakursdifferencer, der opstår mellem transaktionsdagens kurs og kursen på betalingsdagen henholdsvis statusdagens kurs, indregnes i resultatopgørelsen som finansielle poster. Materielle og immaterielle anlægsaktiver, varebeholdninger og andre ikke-monetære aktiver, der er købt i fremmed valuta, omregnes til historiske kurser.

Afledte finansielle instrumenter

Afledte finansielle instrumenter måles ved første indregning i balancen til kostpris og efterfølgende til dagsværdi. Afledte finansielle instrumenter indregnes under henholdsvis tilgodehavender og kortfristede gældsforpligtelser.

Ændringer i dagsværdien af afledte finansielle instrumenter, der er klassificeret som og opfylder betingelserne for sikring af fremtidige transaktioner, indregnes direkte på egenkapitalen. Når de sikrede transaktioner realiseres, indregnes de akkumulerede ændringer som en del af kostprisen for de pågældende regnskabsposter.

For afledte finansielle instrumenter, som ikke opfylder betingelserne for behandling som sikringsinstrumenter, indregnes ændringer i dagsværdi løbende i resultatopgørelsen som finansielle poster.

RESULTATOPGØRELSEN

Nettoomsætning

Nettoomsætning omfatter årets kontante og fakturerede salg med fradrag af returvarer og prisnedslag, der direkte er forbundet med salget.

Betaling fra Landskassen for samfundsmæssige opgaver Heri indgår betaling fra Grønlands Selvstyre til de samfundspålagte opgaver med det ifølge finansloven vedtagne beløb.

Andre driftsindtægter

Andre driftsindtægter omfatter indtægter af sekundær karakter set i forhold til koncernens hovedaktiviteter.

Andre eksterne omkostninger

Andre eksterne omkostninger omfatter omkostninger til distribution, salg, reklame, administration, lokaler, tab på debitorer mv.

Personaleomkostninger

Personaleomkostninger omfatter løn og gager samt sociale omkostninger, pensioner mv. til koncernens personale.

Af- og nedskrivninger

Af- og nedskrivninger af immaterielle - og materielle anlægsaktiver består af regnskabsårets af- og nedskrivninger opgjort ud fra henholdsvis de fastsatte restværdier og brugstider for de enkelte aktiver og gennemførte nedskrivningstest og af gevinster og tab ved salg af materielle anlægsaktiver.

Finansielle poster

Finansielle poster omfatter renteindtægter og -omkostninger, realiserede og urealiserede kursgevinster og -tab vedrørende værdipapirer, gældsforpligtelser og transaktioner i fremmed valuta.

Skat

Årets skat, som består af årets aktuelle skat og ændring af udskudt skat, indregnes i resultatopgørelsen med den del, der kan henføres til årets resultat, og direkte på egenkapitalen med den del, der kan henføres til posteringer direkte på egenkapitalen.

Aktuelle skatteforpligtelser, henholdsvis tilgodehavende aktuel skat, indregnes i balancen opgjort som beregnet skat af årets skattepligtige indkomst.

Udskudt skat indregnes efter den balanceorienterede gælds metode af alle midlertidige forskelle mellem regnskabsmæssige og skattemæssige værdier af aktiver og forpligtelser, hvor den skattemæssige værdi af aktiverne opgøres med udgangspunkt i den planlagte anvendelse af det enkelte aktiv. Ændring i udskudt skat som følge af ændringer i skattesatser indregnes i resultatopgørelsen. Udskudte skatteaktiver, herunder skatteværdien af fremførselsberettigede skattemæssige underskud, indregnes i balancen med den værdi, hvortil aktivet forventes at kunne realiseres, enten ved modregning i udskudte skatteforpligtelser eller som nettoskatteaktiver.

BALANCEN

Immaterielle anlægsaktiver

Software og varemærker måles til kostpris med fradrag af akkumulerede af- og nedskrivninger.

Kostprisen omfatter anskaffelsesprisen, omkostninger direkte tilknyttet anskaffelsen, samt omkostninger til klargøring af aktivet indtil det tidspunkt, hvor aktivet er klar til brug.

Afskrivningsgrundlaget er kostpris der afskrives lineært over den forventede brugstid på 3 til 10 år.

Immaterielle anlægsaktiver nedskrives til genindvindingsværdi, såfremt denne er lavere end den regnskabsmæssige værdi.

Materielle anlægsaktiver

Grunde og bygninger, produktionsanlæg og maskiner samt andre anlæg, driftsmateriel og inventar måles til kostpris med fradrag af akkumulerede af- og nedskrivninger. Der afskrives ikke på grunde.

Kostprisen omfatter anskaffelsesprisen, omkostninger direkte tilknyttet anskaffelsen samt omkostninger til klargøring af aktivet indtil det tidspunkt, hvor aktivet er klar til at blive taget i brug.

Afskrivningsperioden og restværdien fastsættes på anskaffelsestidspunktet og revurderes årligt. Overstiger restværdien aktivets regnskabsmæssige værdi, ophører afskrivning.

Afskrivningsgrundlaget er kostpris med fradrag af forventet restværdi efter afsluttet brugstid.

Der foretages lineære afskrivninger baseret på følgende vurdering af aktivernes forventede brugstider:

Bygninger 20-50 år

Produktionsanlæg og maskiner 10-40 år

Andre anlæg, driftsmateriel og inventar 3-10 år

Materielle anlægsaktiver nedskrives til genindvindingsværdi, såfremt denne er lavere end den regnskabsmæssige værdi.

Fortjeneste og tab ved afhændelse af materielle anlægsaktiver opgøres som forskellen mellem salgsprisen med fradrag af salgsomkostninger og den regnskabsmæssige værdi på salgstidspunktet.

Fortjeneste eller tab indregnes i resultatopgørelsen som en korrektion til af- og nedskrivninger, eller under andre driftsindtægter i det omfang salgsprisen overstiger den oprindelige kostpris.

Kapitalandele dattervirksomheder og associerede virksomheder

Kapitalandele i dattervirksomheder og associerede virksomheder indregnes og måles efter den indre værdis metode (equity-metoden), hvilket indebærer, at kapitalandelene måles til den forholdsmæssige andel af virksomhedernes regnskabsmæssige indre værdi med tillæg eller fradrag af uafskrevet positiv henholdsvis negativ koncerngoodwill og med fradrag eller tillæg af urealiserede koncerninterne fortjenester og tab.

I resultatopgørelsen indregnes moderselskabets andel af virksomhedernes resultat efter eliminering af urealiserede koncerninterne fortjenester og tab og med fradrag eller tillæg af afskrivning på koncerngoodwill henholdsvis negativ koncerngoodwill.

Dattervirksomheder og associerede virksomheder med negativ regnskabsmæssig indre værdi måles til nul, og et eventuelt tilgodehavende hos disse virksomheder nedskrives med moderselskabets andel af den negative indre værdi i det omfang, det vurderes uerholdeligt. Såfremt den regnskabsmæssige negative indre værdi overstiger tilgodehavendet, indregnes det resterende beløb under hensatte forpligtelser i det omfang, modervirksomheden har en retlig eller faktisk forpligtelse til at dække den pågældende virksomheds forpligtelser. Nettoopskrivning af kapitalandele i dattervirksomheder og associerede virksomheder overføres til reserve for nettoopskrivning af kapitalandele i det omfang, den regnskabsmæssige værdi overstiger kostprisen.

Varebeholdninger

Varebeholdninger måles til kostpris, opgjort efter vejet gennemsnit-metoden, eller nettorealiseringsværdi, hvor denne er lavere.

Kostprisen for handelsvarer, råvarer og hjælpematerialer omfatter anskaffelsesprisen med tillæg af hjemtagelsesomkostninger. Kostprisen for fremstillede varer samt varer under fremstilling omfatter omkostninger til råvarer, hjælpematerialer og direkte løn samt indirekte produktionsomkostninger.

Indirekte produktionsomkostninger omfatter indirekte materialer og løn, omkostninger til vedligeholdelse af og af- og nedskrivning på de i produktionsprocessen benyttede maskiner, fabriksbygninger og udstyr samt omkostninger til fabriksadministration og ledelse. Finansieringsomkostninger indregnes ikke i kostprisen.

Nettorealiseringsværdi for varebeholdninger opgøres som forventet salgspris med fradrag af færdiggørelses-

omkostninger og omkostninger, der skal afholdes for at effektuere salget.

Tilgodehavender

Tilgodehavender måles til amortiseret kostpris, der sædvanligvis svarer til nominal værdi, med fradrag af nedskrivninger til imødegåelse af forventede tab.

Periodeafgrænsningsposter

Periodeafgrænsningsposter indregnet under aktiver omfatter afholdte omkostninger, der vedrører efterfølgende regnskabsår. Periodeafgrænsningsposter måles til kostpris.

Likvide beholdninger

Likvide beholdninger omfatter kontante beholdninger og bankindeståender.

Egenkapital

Udbytte indregnes som en gældsforpligtelse på tidspunktet for vedtagelse på generalforsamlingen. Det foreslåede udbytte for regnskabsåret vises som en særskilt post under egenkapitalen.

Prioritetsgæld

Prioritetsgæld måles på tidspunktet for lånoptagelse til kostpris, svarende til det modtagne provenu efter fradrag af afholdte transaktionsomkostninger. Efterfølgende måles prioritetsgæld til amortiseret kostpris. Dette betyder, at forskellen mellem provenuet ved lånoptagelsen og den nominelle værdi, der skal tilbagebetales, indregnes i resultatopgørelsen over låneperioden som en finansiel omkostning ved anvendelse af den effektive rentes metode.

Andre finansielle forpligtelser

Andre finansielle forpligtelser indregnes til amortiseret kostpris, der sædvanligvis svarer til nominal værdi.

Modtagne forudbetalinger fra kunder

Modtagne forudbetalinger fra kunder omfatter beløb, der er modtaget fra kunder forud for leveringstidspunktet.

Periodeafgrænsningsposter

Periodeafgrænsningsposter indregnet under forpligtelser omfatter modtagne indtægter til resultatføring i efterfølgende regnskabsår. Periodeafgrænsningsposter måles til kostpris.

Pengestrømsopgørelsen

Pengestrømsopgørelsen præsenteres efter den indirekte metode og viser pengestrømme vedrørende drift, investeringer og finansiering samt koncernens likvider ved årets begyndelse og slutning.

Pengestrømme vedrørende driftsaktiviteter opgøres som driftsresultatet reguleret for ikke-kontante driftsposter, ændring i driftskapital samt betalt selskabsskat.

Pengestrømme vedrørende investeringsaktiviteter omfatter betalinger i forbindelse med køb og salg af virksomheder, aktiviteter og finansielle anlægsaktiver samt køb, udvikling, forbedring og salg mv. af immaterielle og materielle anlægsaktiver, herunder anskaffelse af finansielt leasede aktiver.

Pengestrømme vedrørende finansieringsaktiviteter omfatter ændringer i størrelse eller sammensætning af koncernens aktiekapital og omkostninger forbundet hermed, samt optagelse af lån, indgåelse af finansielle leasingaftaler, afdrag på rentebærende gæld, køb af egne aktier samt betaling af udbytte.

Likvider omfatter likvide beholdninger og kortfristede værdipapirer med ubetydelig kursrisiko.

Hoved- og nøgletal

Hoved- og nøgletal er udarbejdet som i skemaet nedenfor:

EBIT-margin (%)	=	$\frac{\text{EBIT} \times 100}{\text{Nettoomsætning}}$
Afkast af investeret kapital (%)	=	$\frac{\text{EBITDA} \times 100}{\text{Investeret kapital}}$
Nettoomsætning / Investeret kapital	=	$\frac{\text{Nettoomsætning}}{\text{Investeret kapital}}$
Finansiell gearing	=	$\frac{\text{Nettorentebærende gæld}}{\text{Egenkapital}}$
Egenkapitalens forrentning (%)	=	$\frac{\text{Årets resultat} \times 100}{\text{Egenkapital}}$
Soliditetsgrad (%)	=	$\frac{\text{Egenkapital} \times 100}{\text{Samlede aktiver}}$
Nettorentebærende gæld / EBITDA	=	$\frac{\text{Nettorentebærende gæld}}{\text{EBITDA}}$

BESTYRELSE OG DIREKTION



Inger Eriksen

Født: 1959

Formand for bestyrelsen (udpeget af Grønlands Selvstyre) siden 2022

Uddannelsesmæssig baggrund: AU i Ledelse, Diplom Top Governance

Aktuel karriere: Direktør for Kulturhuset Taseralik, Sisimiut.

Kompetencer: Har gennem mange år oparbejdet erfaring med ledelse, organisation, arbejdspsykologi, projektstyring samt strategisk lederskab



Michael Skourup

Født: 1966

Bestyrelsesmedlem (udpeget af Grønlands Selvstyre) siden 2021.

Uddannelsesmæssig baggrund: Cand. merc., M.Sc.B.A.Ec. CBS.

Aktuel karriere: Selvstændig, Direktør, Bestyrelsesmedlem, Sekretariatsleder QAK.

Kompetencer: Har arbejdet i mere end 25 år med forretningsudvikling, herunder med strategi og økonomistyring. Har omfattende erfaring gennem eget konsulentfirma og bestyrelsesarbejder med internationale opgaver inden for fiskeri og handel.



Annette K. Sadolin

Født: 1947

Bestyrelsesmedlem (udpeget af Grønlands Selvstyre) siden 2014.

Uddannelsesmæssig baggrund: Cand.jur.

Aktuel karriere: Professionel bestyrelsesmedlem i en række virksomheder.

Kompetencer: International topledelse og bestyrelsesarbejde i større virksomheder. Herudover stor erfaring med strategi, organisation og personaleforhold, juridiske forhold, risikostyring samt salg og marketing.



René E. Fleischer

Født: 1978

Bestyrelsesmedlem (udpeget af Grønlands Selvstyre) siden 2022

Uddannelsesmæssig baggrund: Maskinmester

Aktuel karriere: Maskinmester/Konsulent hos Rambøll Grønland A/S.

Kompetencer: Ledelse, kompetenceudvikling, Strategiarbejde samt arbejdet med teknik og energi.



Lone Møller Olsen

Født: 1958

Bestyrelsesmedlem (udpeget af Grønlands Selvstyre) siden 2019.

Uddannelsesmæssig baggrund: Statsautoriseret revisor, Cand.merc.aud., CBS.

Aktuel karriere: Beklæder andre bestyrelsesposter i større virksomheder i Danmark.

Kompetencer: Dyb finansiell indsigt, herunder risikostyring, regnskab, investering/finansiering, skat mm. Indsigt i governance og compliance samt bred forretnings erfaring med stærk strategi- og implementeringserfaring.



Høgni Hansen

Født: 1961

Bestyrelsesmedlem (udpeget af Grønlands Selvstyre) siden 2023

Uddannelsesmæssig baggrund: Handelsuddannet

Aktuel karriere: Adm. Direktør P/F Poul Hansen

Kompetencer: Detail- og engroshandel, strategi og forretningsudvikling



Jonna Petersen Født: 1989

Bestyrelsesmedlem (medarbejdervalgt) siden 2023.

Uddannelsesmæssig baggrund: NI 2 Akademiuddannelse, lederkurser

Aktuel karriere: Logistik controller

Kompetencer: Controlling & ledelse



Jonas Aronsen

Født: 1971

Bestyrelsesmedlem (medarbejdervalgt) siden 2019.

Uddannelsesmæssig baggrund: Pre-MBA, Diplom Top Governance, Contra Lederuddannelse, HK uddannelse.

Aktuel karriere: Regionschef for region Kitaa, KNI A/S.

Kompetencer: Butiksledelse og drift. Ledelse af medarbejdere. Salg og indkøb samt lagerstyring.



Jens Kleist Østergaard

Født: 1989

Uddannelsesmæssig baggrund: Bestyrelsesmedlem (medarbejdervalgt) siden 2023

Aktuel karriere: Lager og logistik. Pre-MBA.

Kompetencer: Regionschef for region Qeqertarsuup Tunua, KNI A/S.

Kompetencer: Butiksledelse og drift. Ledelse af medarbejdere.

DIREKTION



Jeppe Jensen

Født: 1980

Administrerende direktør / CEO, KNI A/S siden august 2021.

Uddannelsesmæssig baggrund: cand.merc.IB (International Business)

Kompetencer: Ledelse, forretnings- og medarbejderudvikling samt erfaring med strategisk udvikling og implementering.

Corporate Governance

KNI følger Selvstyrets retningslinjer for god selskabsledelse i de selvstyrejede selskaber. Disse retningslinjer følger anbefalingerne fra OECD for statsejede selskaber tillige med i vid udstrækning anbefalingerne for børs-noterede selskaber. Skema for selskabets redegørelse vedrørende Retningslinjer for de selvstyrejede aktieselskaber kan ses på www.kni.gl.

Ledelsen i KNI består af en bestyrelse og direktion. Bestyrelsen udgøres af ni personer, hvoraf tre er medarbejdervalgte i perioder på fire år, mens de seks er generalforsamlingsvalgte og på valg hvert år. De seks generalforsamlingsvalgte bestyrelsesmedlemmer er uafhængige ifølge definitionen i anbefalingen fra ”Komiteen for god selskabsledelse”. Der er ingen aldersgrænse for bestyrelsesmedlemmerne.

Bestyrelsesmedlemmerne dækker et bredt spektrum af erfaringer fra grønlandsk, dansk og internationalt erhvervsliv samt naturligvis det grønlandske samfund. Bestyrelsen ledes af bestyrelsesformand Inger Eriksen. Formanden udpeges for et år ad gangen.

Udvalg

Bestyrelsen har nedsat to udvalg:

- Revisionsudvalg
- Vederlagsudvalg

Direktionen har i regnskabsåret bestået af CEO Jeppe Jensen.

Bestyrelsens og direktionens øvrige hverv fremgår af note 26.

Vederlag

Bestyrelsens vederlag bliver vedtaget på selskabets ordinære generalforsamling og er nærmere specificeret i note 4. Honoraret består af et grundhonorar og et honorar for deltagelse i udvalgene. Der er i året givet engangsvederlag til enkelte bestyrelsesmedlemmer af begrænset omfang. Direktionens aflønning er forhandlet med bestyrelsen og består af en fast årsløn inkl. 10 % pension samt firmabil. Direktionens aflønning fremgår af note 4. Der er ingen usædvanlige fratrædelsesaftaler i direktionens ansættelseskontrakt.

Evaluering

Der foretages årligt en bestyrelsesevaluering. Hvert andet år sker evaluering på basis af en ekstern proces.

Aktiviteter

Der har i regnskabsåret været afholdt 5 ordinære bestyrelsesmøder og 5 ekstraordinære bestyrelsesmøder.

Vederlagsudvalget har afholdt 5 ordinære møder. Udvalget behandler udover direktionens vederlag rammerne for aflønningen af ledende medarbejdere, generelle løn- og ansættelsesforhold, rejsepolitikker mm.

Revisionsudvalget har afholdt 6 ordinære møder. Udvalget behandler udover årsrapport og revisionsprotokol også finanspolitik, risiko- og forsikringspolitik, intern revision, finansielle forhold samt evaluering af revisionen.

Køb af varer eller tjenesteydelser

KNI A/S køber ikke varer eller tjenesteydelser af bestyrelsesmedlemmer eller deres nærtstående.

SELSKABSOPLYSNINGER

SELSKABSNAVN:

KNI A/S

BINAVNE:

Pilersuisoq
Polaroil

ADRESSE:

J. M. Jensenip Aqq. 2,
Postboks 319
3911 Sisimiut

Telefon: +299 86 24 44

Telefax: +299 86 23 96

E-mail: info@kni.gl

Hjemmeside: www.kni.gl

CVR-nummer: 16 60 73 98

Hjemstedskommune:

Qeqqata Kommunia

Regnskabsår: 1. april – 31. marts

Kapitalejer

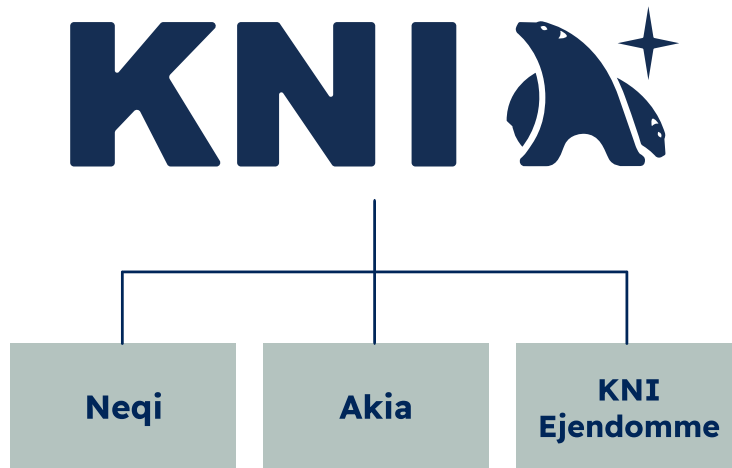
Grønlands Selvstyre,
Postboks 1015, 3900 Nuuk
- (ejerandel 100 %)

Revision

PricewaterhouseCoopers
Statsautoriseret Revisionspartnerselskab



KNI A/S koncernen



KNI forsyner hele Grønland med dagligvarer, forbrugsgoder og brændstoffer. Selskabet er til stede i alle bygder og byer i Grønland.

Neqi A/S understøtter landbrugssektoren i Sydgrønland ved at indhandle, slagte og videreforædle lam, får kvæg og rensdyr.

Akia og KNI Ejendomme udlejer boliger til medarbejdere i Sisimiut.

Direktion og ledelse

Direktion: Administrerende direktør Jeppe Jensen.

Herudover har den øverste ledelse i KNI A/S bestået af:

Økonomidirektør Jan H. Lynge-Pedersen

Varedirektør Brian Weuge Chemnitz

Energidirektør Githa Brask Olsen

Antal fuldtidsansatte

Antal fuldtidsansatte i alt:

2019/20	2020/21	2021/22	2022/23	2023/24
806	836	845	815	838



KNIA 